

# Uppsala Energiöversikt

	Energi	Energiflöden	Koldioxidutsläpp	Förnybart	Transport	Bostäder	
--	--------	--------------	------------------	-----------	-----------	----------	--

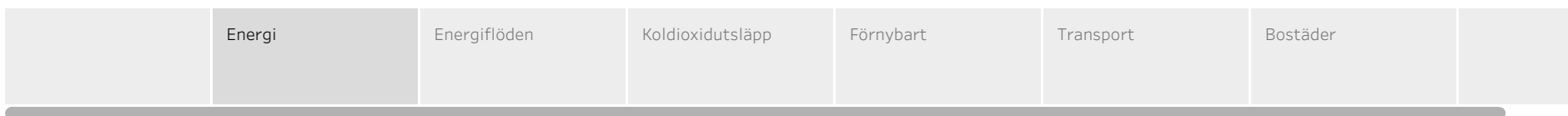
Energiövervakningen i Mälardalen april 2020



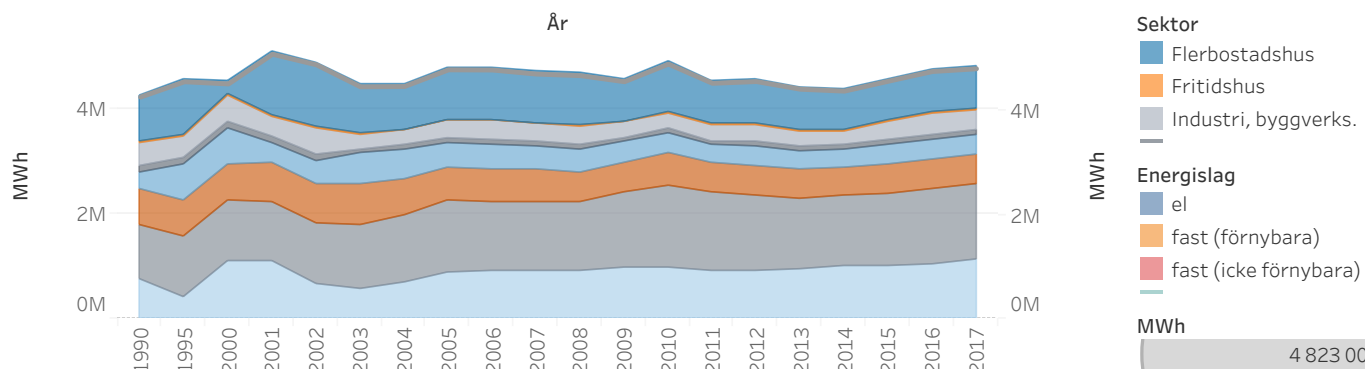
**Energiöversikt  
Uppsala kommun**



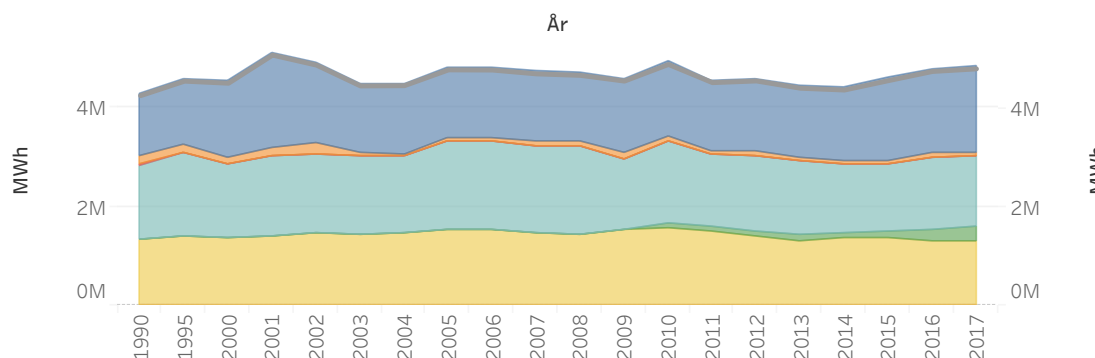
# Uppsala Energiöversikt



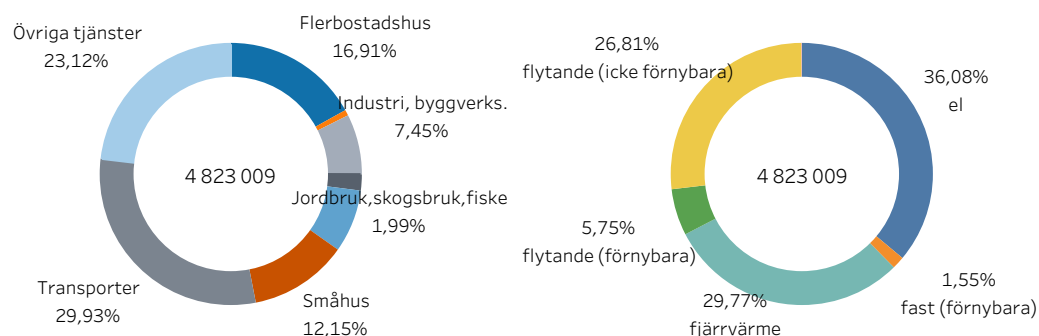
2017 uppmätte Uppsala kommun en energianvändning om 4 823 009 MWh. Det är en ökning på 6 procent i jämförelse med den genomsnittliga årliga energianvändningen under perioden 2012–2016 (fem år). Diagrammet beskriver energianvändningen fördelad i energislag och sektorer över tid.



De två cirkeldiagrammen beskriver energianvändningen 2017 fördelad i energislag och sektorer.

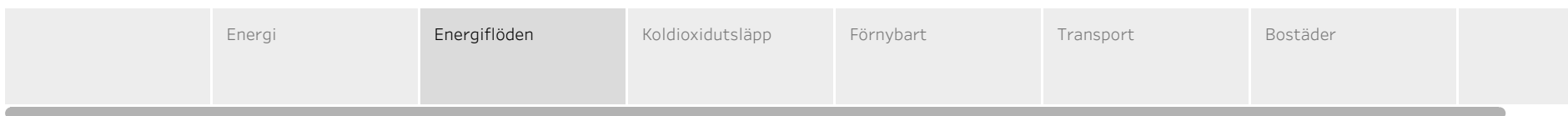


De två sektorer som använder mest energi i Uppsala kommun är "Transporter" och "Övriga tjänster", som utgör 53 procent av energianvändningen.

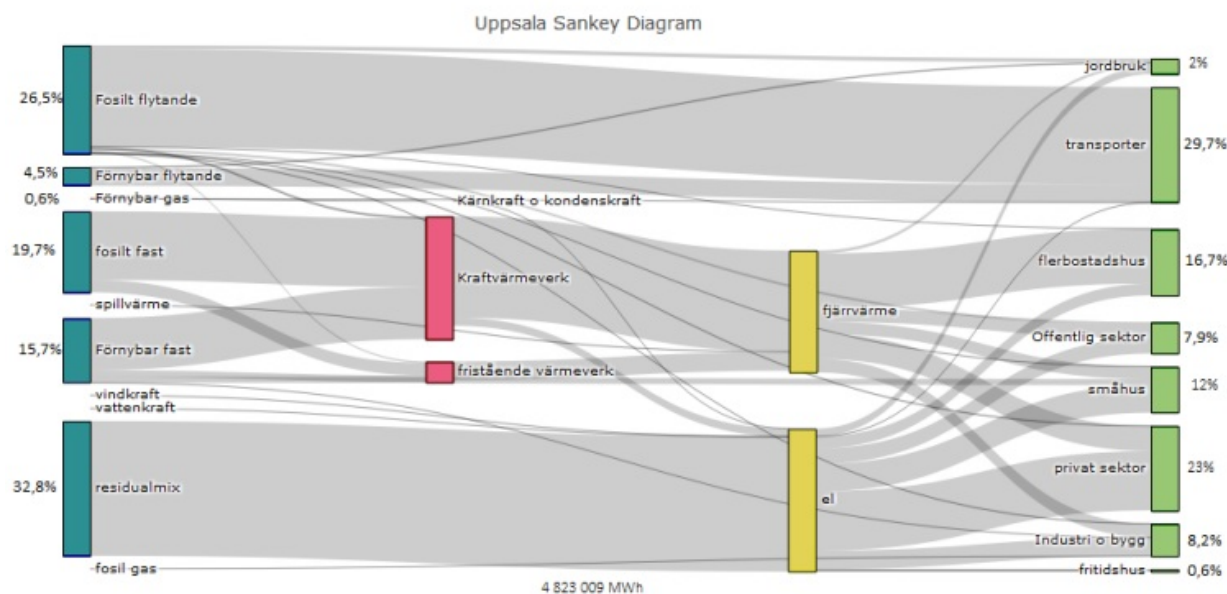


De två mest förekommande energislagen i Uppsala kommun är "el" och "fjärrvärme", som utgör 66 procent av energianvändningen.

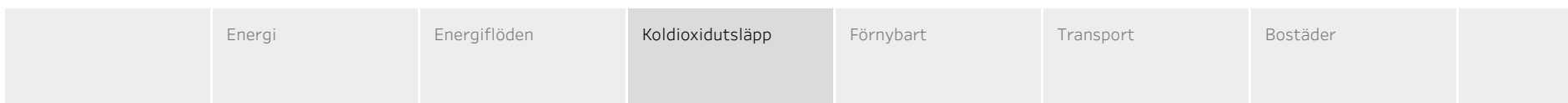
# Uppsala Energiöversikt



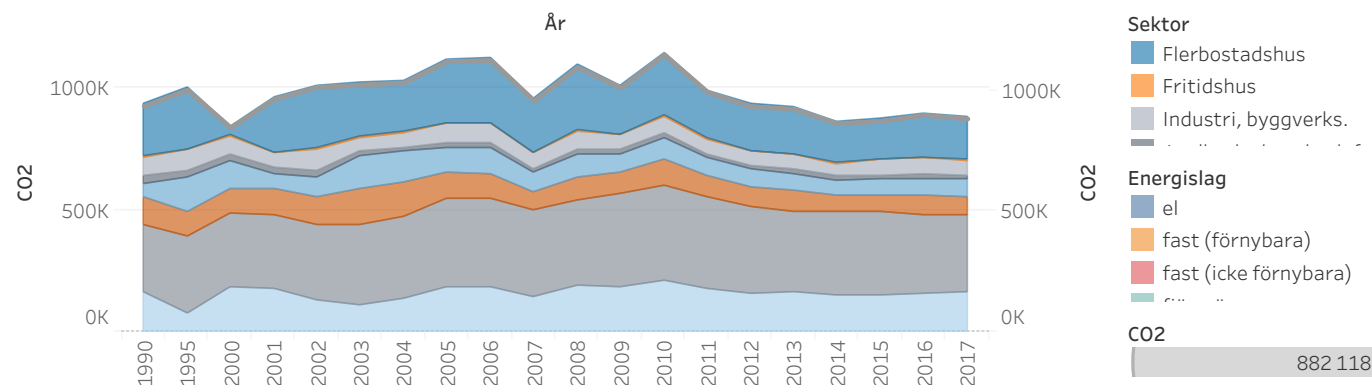
Flödet av energi inom Uppsala kommun visas i Sankeydiagrammet. Det visar hur energislagen flödar genom omvandlare och distributörer till de olika sektorerna. Notera att sekundära energislag som el och fjärrvärme genereras från de olika energislagen, här kan vi se vilka energislag som genererar dem.



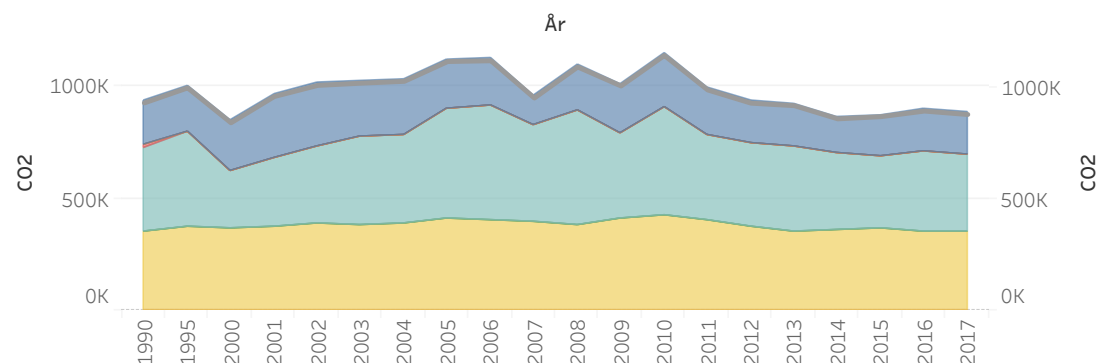
# Uppsala Energiöversikt



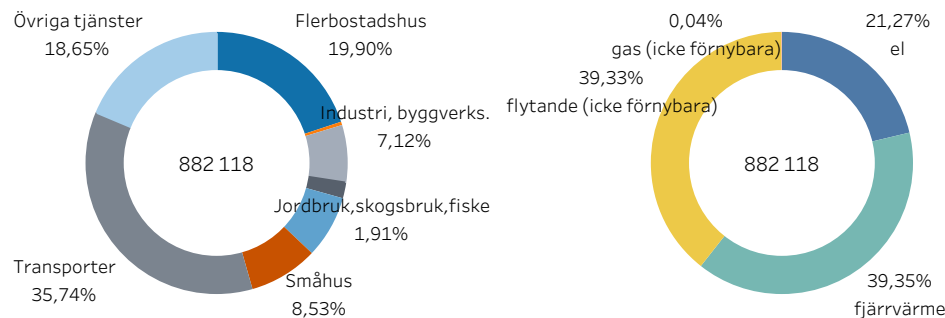
2017 var de totala utsläppen av koldioxid i Uppsala kommun 882 118 ton. Diagrammet beskriver koldioxidutsläppen fördelade i de energislag och sektor som orsakat utsläppen över tid.



De två cirkeldiagrammen beskriver koldioxidutsläppen 2017 fördelade i energislag och sektorer.

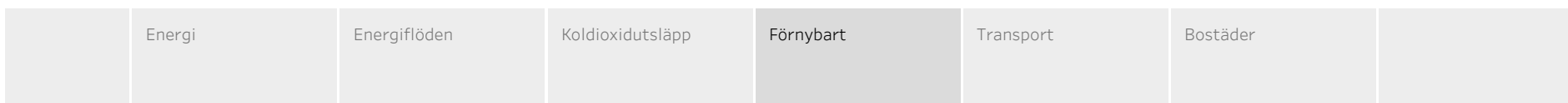


De två sektorer som orsakar störst koldioxidutsläpp i Uppsala kommun är "Transporter" och "Flerbostadshus", som orsakar 56 procent av koldioxidutsläppen.



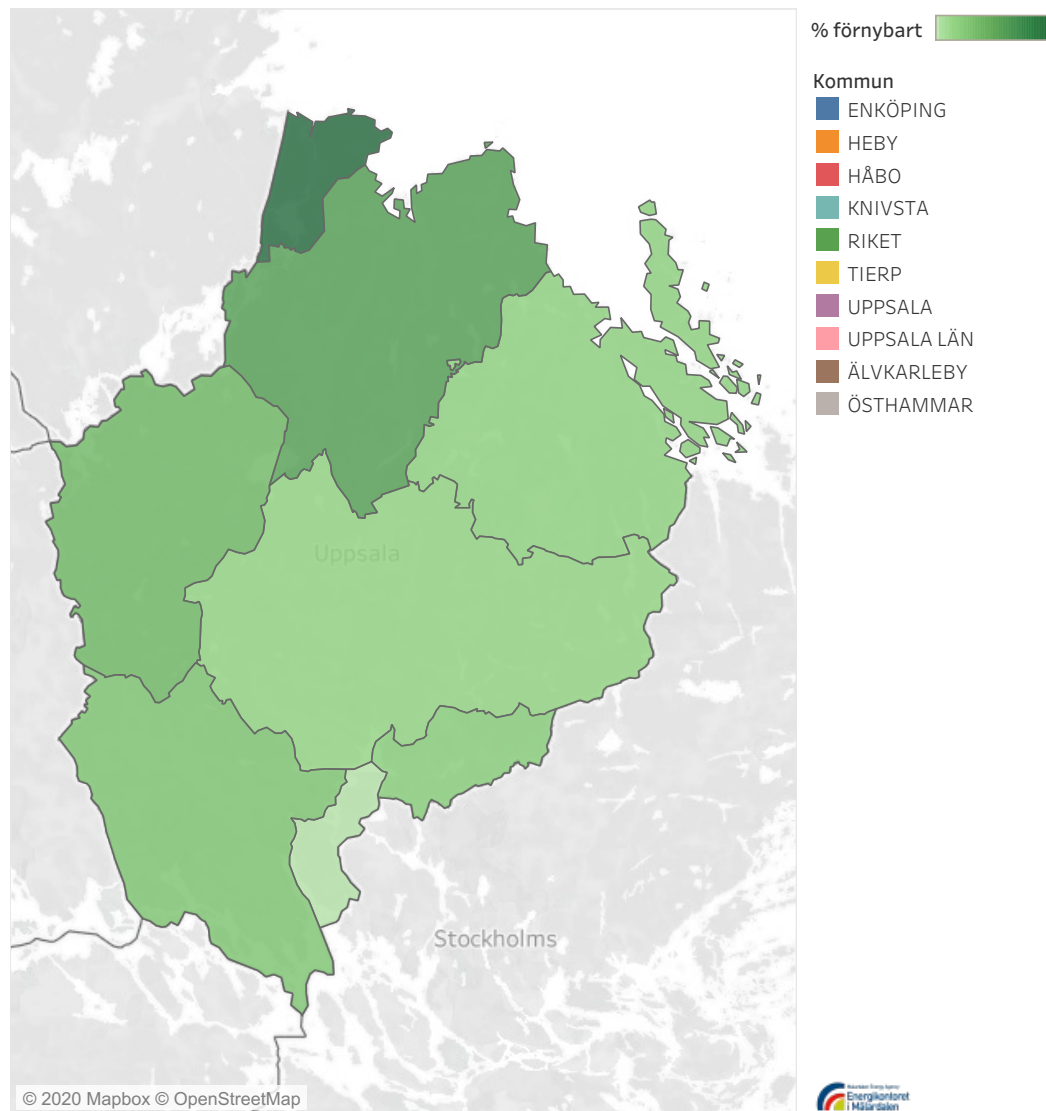
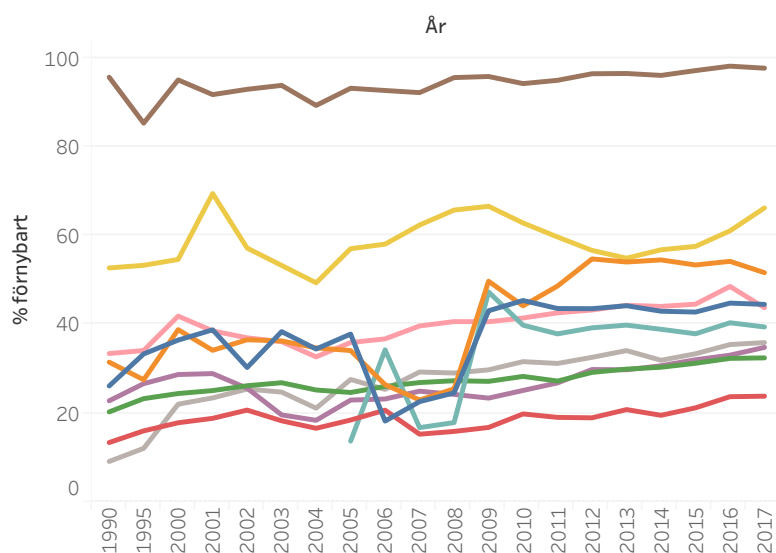
De två energislag som orsakar störst koldioxidutsläpp i Uppsala kommun är "Fjärrvärme" och "flytande (icke förnybara)", som orsakar 79 procent av koldioxidutsläppen

# Uppsala Energiöversikt

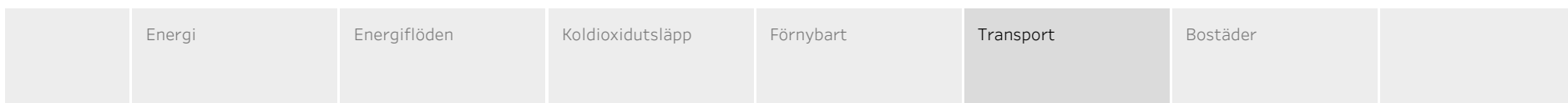


2017 kom 35 procent av energianvändningen i Uppsala kommun från förnybara källor. Motsvarande siffra för hela Uppsala län var 44 procent och för hela Sverige, 34 procent.

Diagrammet nedan beskriver utvecklingen av användningen av förnybar energi över tid. Det går att se en tydligt ökande trend som troligtvis är starkt kopplad till reduktionsplikten och den ökade användningen av förnybar energi i fjärrvärmesektorn.



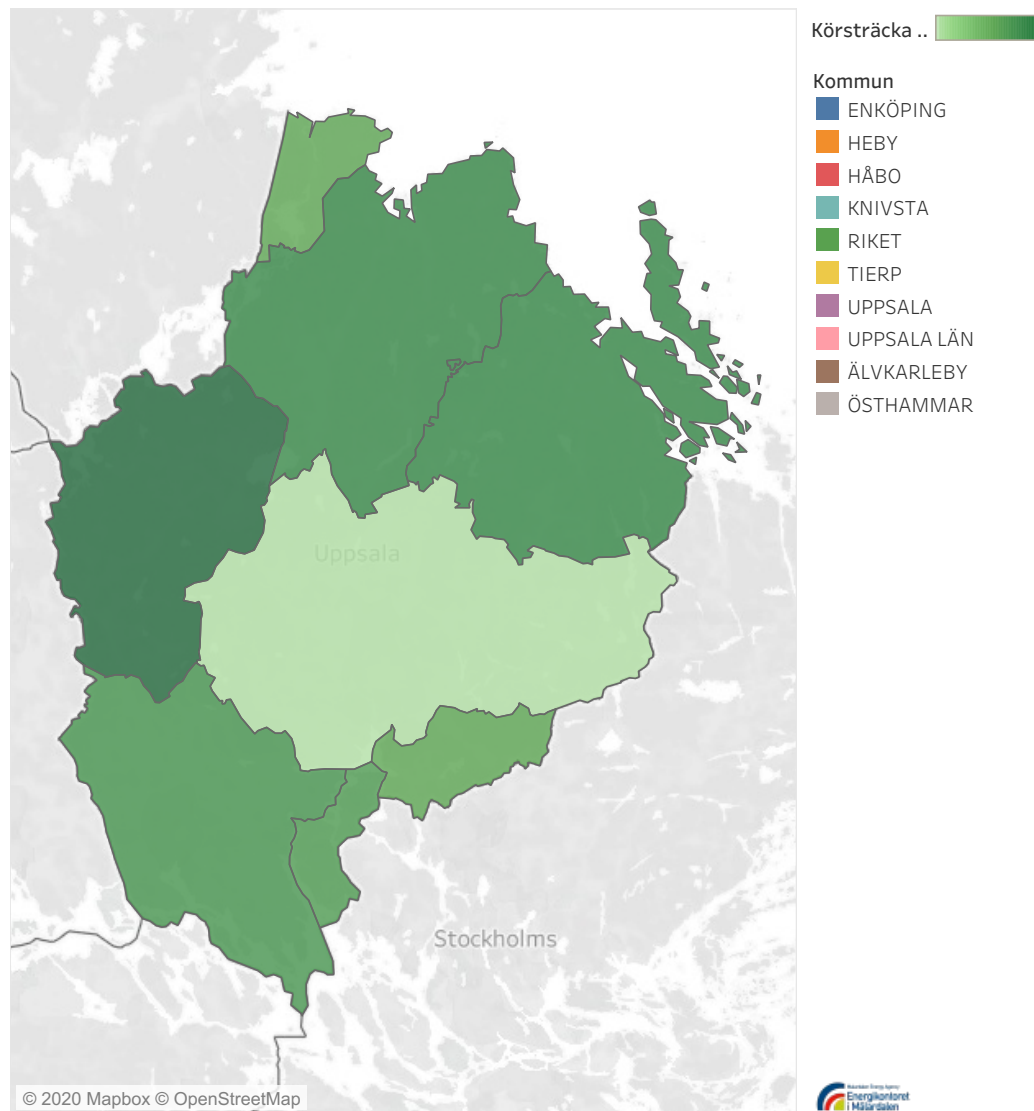
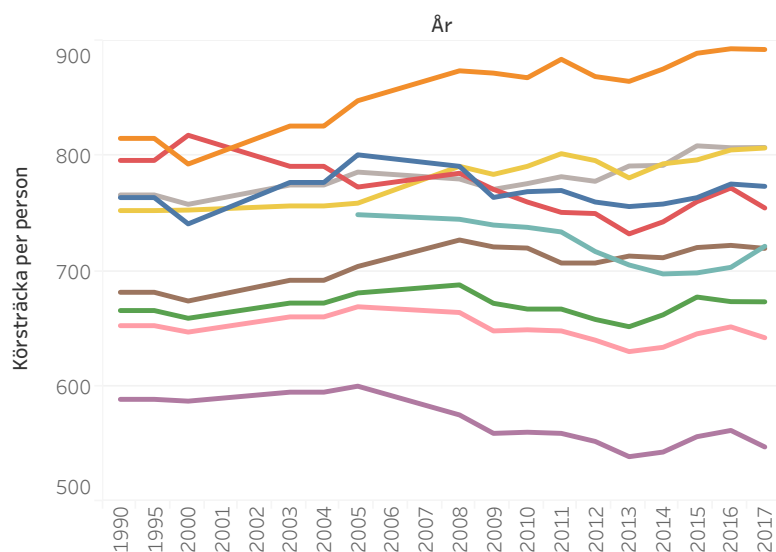
# Uppsala Energiöversikt



2017 uppgick den genomsnittliga årliga körsträckan per invånare i Uppsala kommun till 547 mil. Det är 1 procent mindre än den genomsnittliga årliga körsträckan under perioden 2012–2016 (fem år).

2017 var den genomsnittliga körsträckan per invånare i Uppsala län som helhet 642 mil. Motsvarande siffra för hela Sverige var 673 mil per invånare. Kartan till höger beskriver den genomsnittliga årliga körsträckan per invånare för samtliga kommuner i länet.

2017 fanns 4428 miljöbilar inom Uppsala kommun, ..

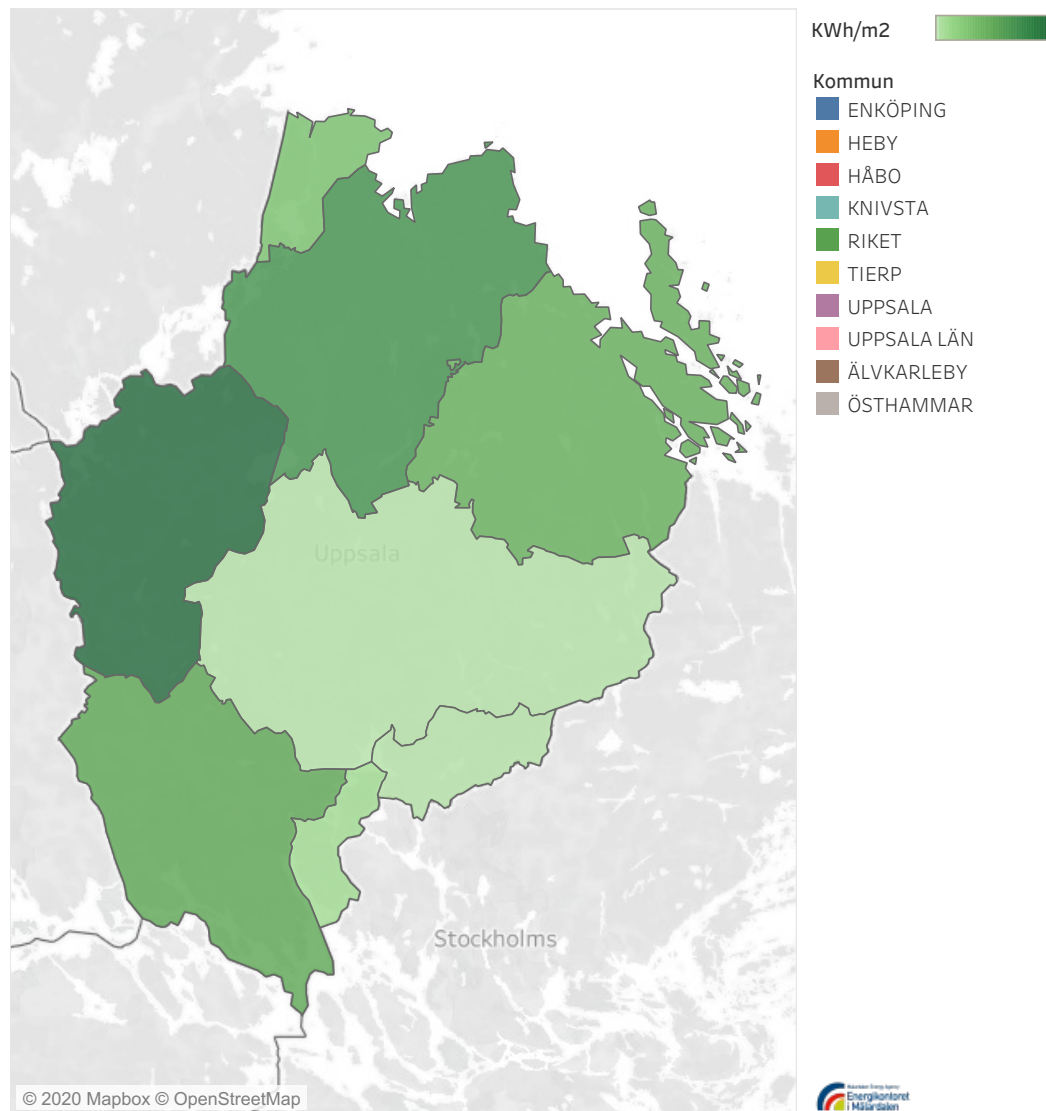
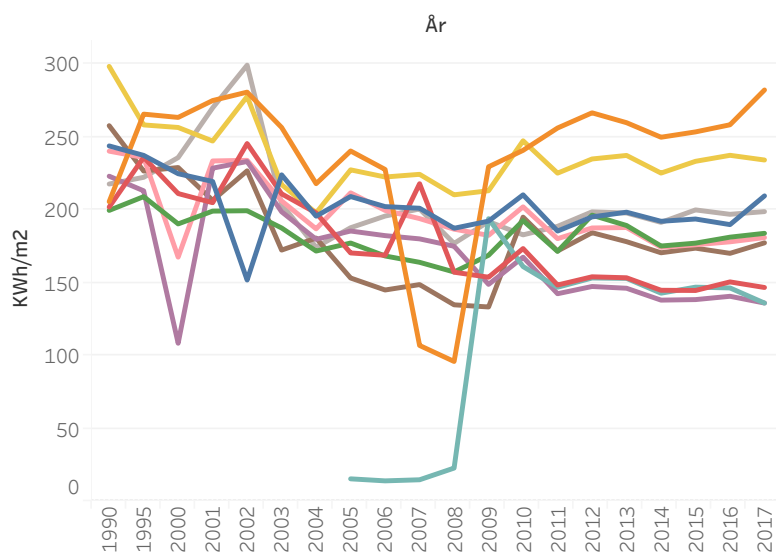


# Uppsala Energiöversikt

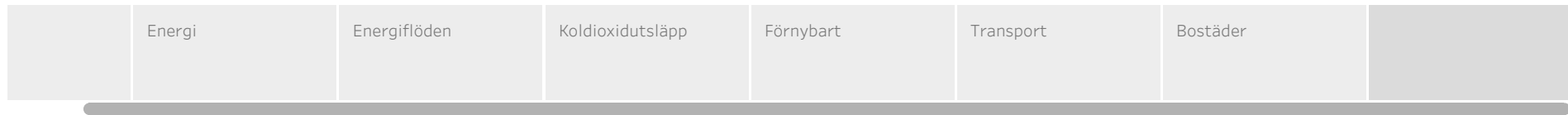
Energi	Energiflöden	Koldioxidutsläpp	Förnybart	Transport	Bostäder	
--------	--------------	------------------	-----------	-----------	----------	--

2017 uppgick energianvändningen i bostäder inom Uppsala kommun till 136 kWh per m<sup>2</sup> bostadsyta och 6392 kWh per invånare. Motsvarande värden för Uppsala län som helhet var 181 kWh per m<sup>2</sup> bostadsyta och 7339 kWh per invånare. Motsvarande värden för hela Sverige var 184 kWh per m<sup>2</sup> bostadsyta och 7 538 kWh per invånare.

Kartan till höger beskriver den genomsnittliga årliga energianvändningen per m<sup>2</sup> bostadsyta och invånare för samtliga kommuner i länet.



## Uppsala Energiöversikt



# FRÅGOR?

**Kontakta oss på Energikontoret i Mälardalen**  
**[info@energikontor.se](mailto:info@energikontor.se)**

