

Katrineholms Energiöversikt

	Energi	Energiflöden	Koldioxidutsläpp	Förnybart	Transport	Bostäder	
--	--------	--------------	------------------	-----------	-----------	----------	--

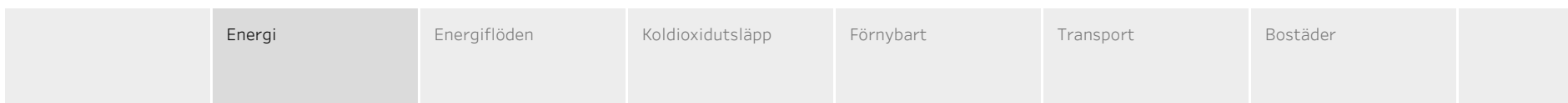
Energiåret i Mälardalen april 2020



Energiöversikt Katrineholms kommun



Katrineholms Energiöversikt

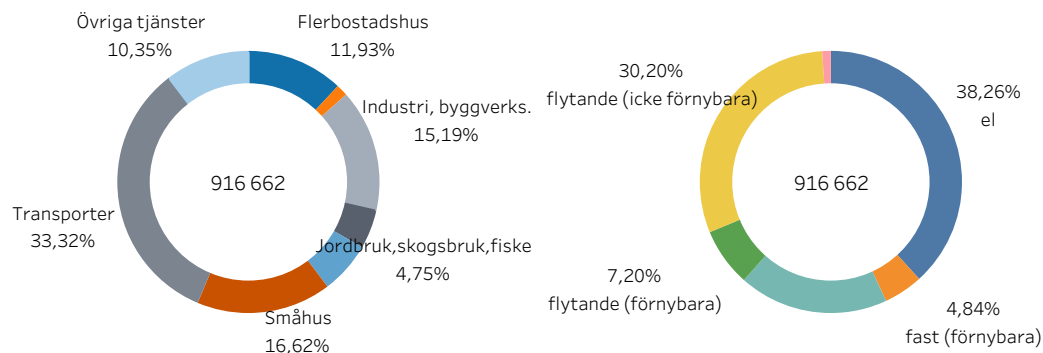
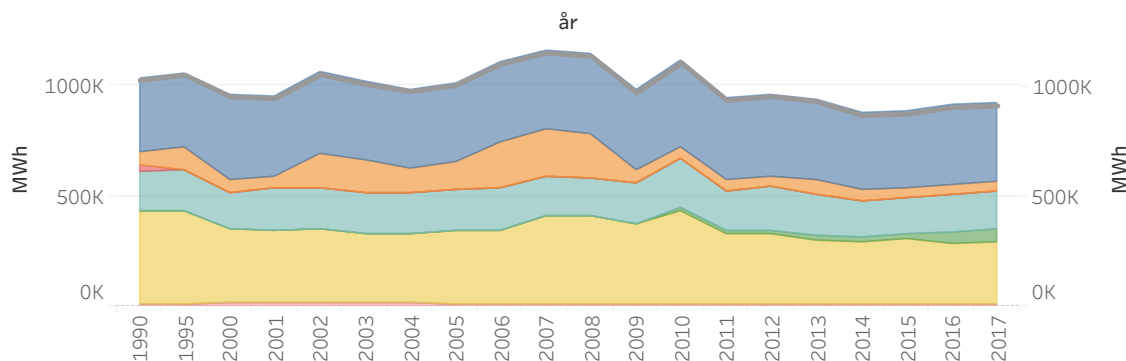
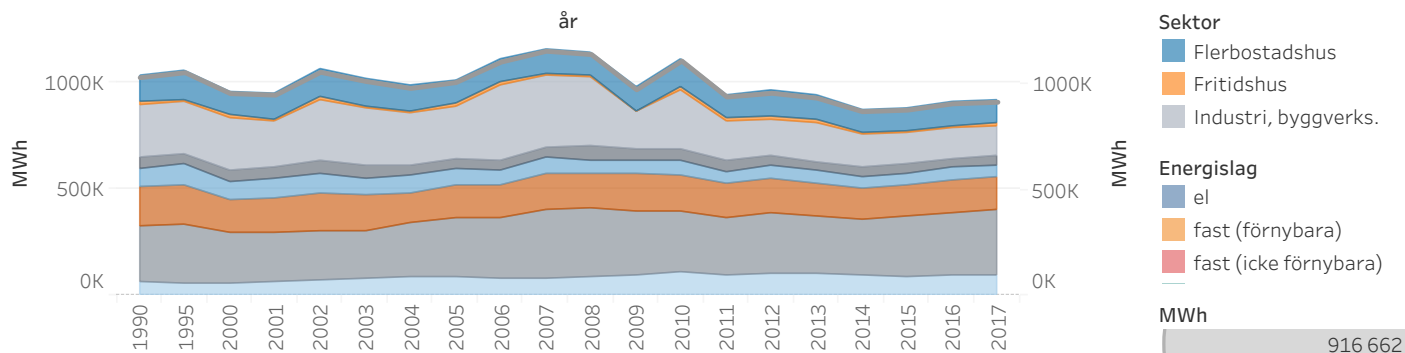


2017 uppmätte Katrineholms kommun en energianvändning om 916 662 MWh. Det är en ökning på 1 procent i jämförelse med den genomsnittliga årliga energianvändningen under perioden 2012–2016 (fem år). Diagrammet beskriver energianvändningen fördelad i energislag och sektorer över tid.

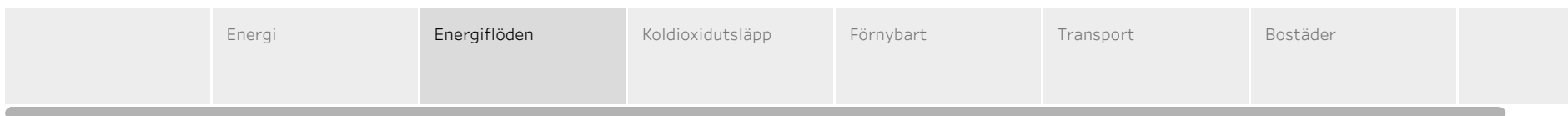
De två cirkeldiagrammen beskriver energianvändningen 2017 fördelad i energislag och sektorer.

De två sektorer som använder mest energi i Katrineholms kommun är "Transporter" och "Småhus", som utgör 50 procent av energianvändningen.

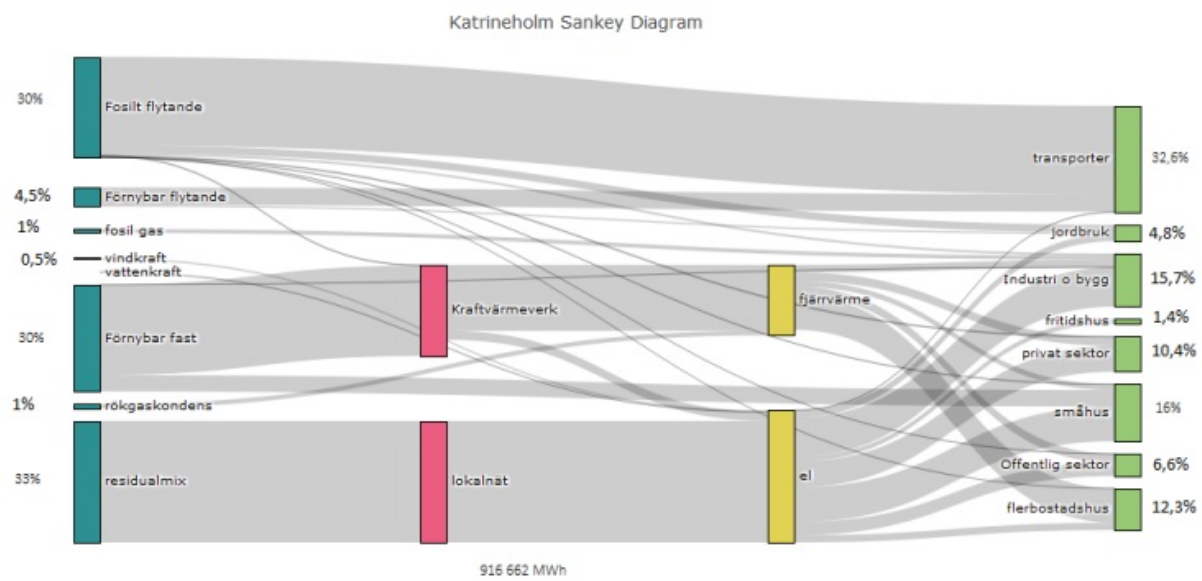
De två mest förekommande energislagen i Katrineholms kommun är "el" och "flytande (..



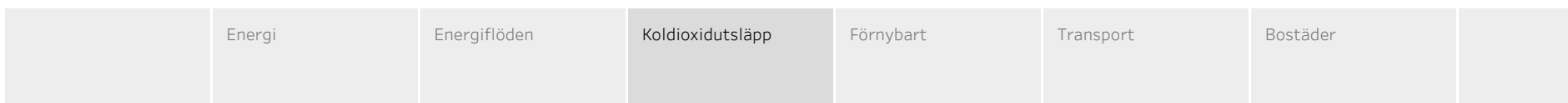
Katrineholms Energiöversikt



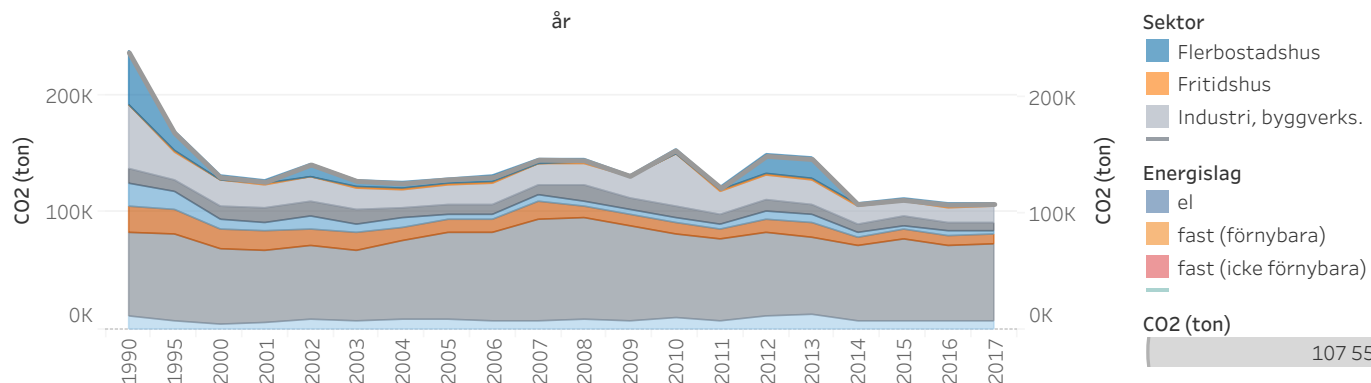
Flödet av energi inom Katrineholm kommun visas i Sankeydiagrammet. Det visar hur energislagen flödar genom omvandlare och distributörer till de olika sektorerna. Notera att sekundära energislag som el och fjärrvärme genereras från de olika energislagen, här kan vi se vilka energislag som genererar dem.



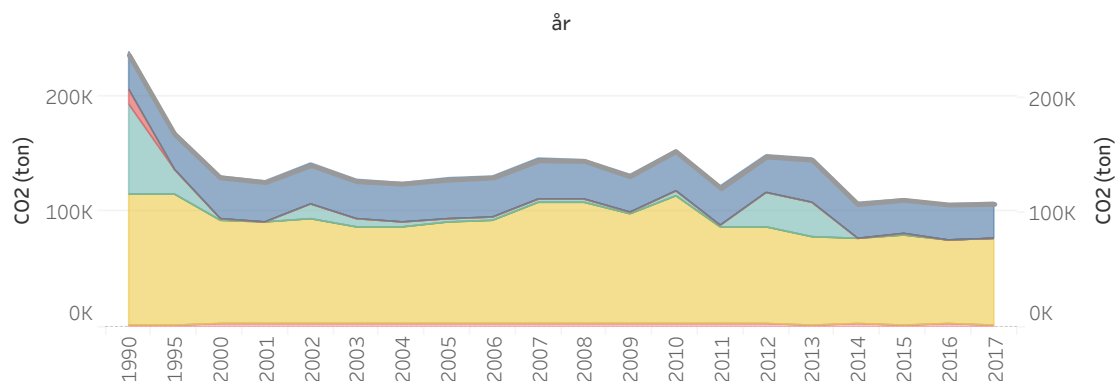
Katrineholms Energiöversikt



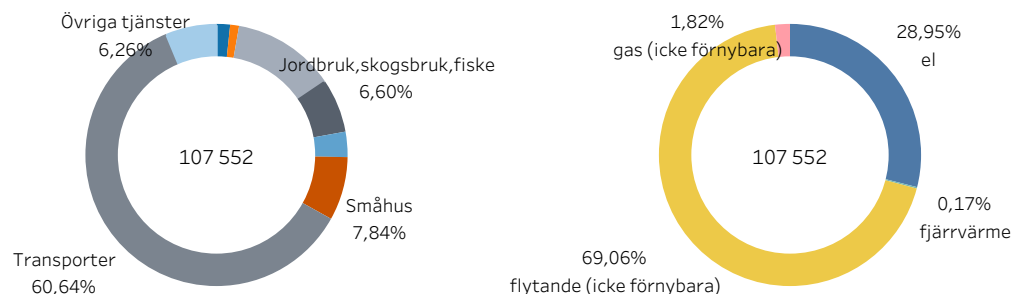
2017 var de totala utsläppen av koldioxid i Katrineholms kommun 107 552 ton. Diagrammet beskriver koldioxidutsläppen fördelade i de energislag och sektor som orsakat utsläppen över tid.



De två cirkeldiagrammen beskriver koldioxidutsläppen 2017 fördelade i energislag och sektorer.

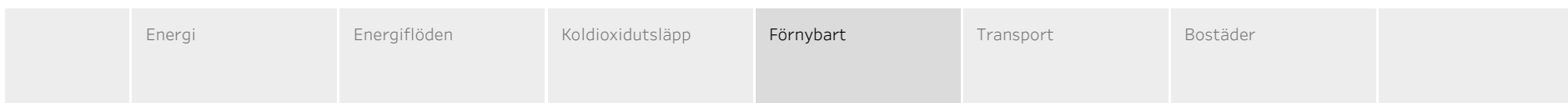


De två sektorer som orsakar störst koldioxidutsläpp i Katrineholms kommun är "Transporter" och "Industri, byggverksamhet", som orsakar 73 procent av koldioxidutsläppen.



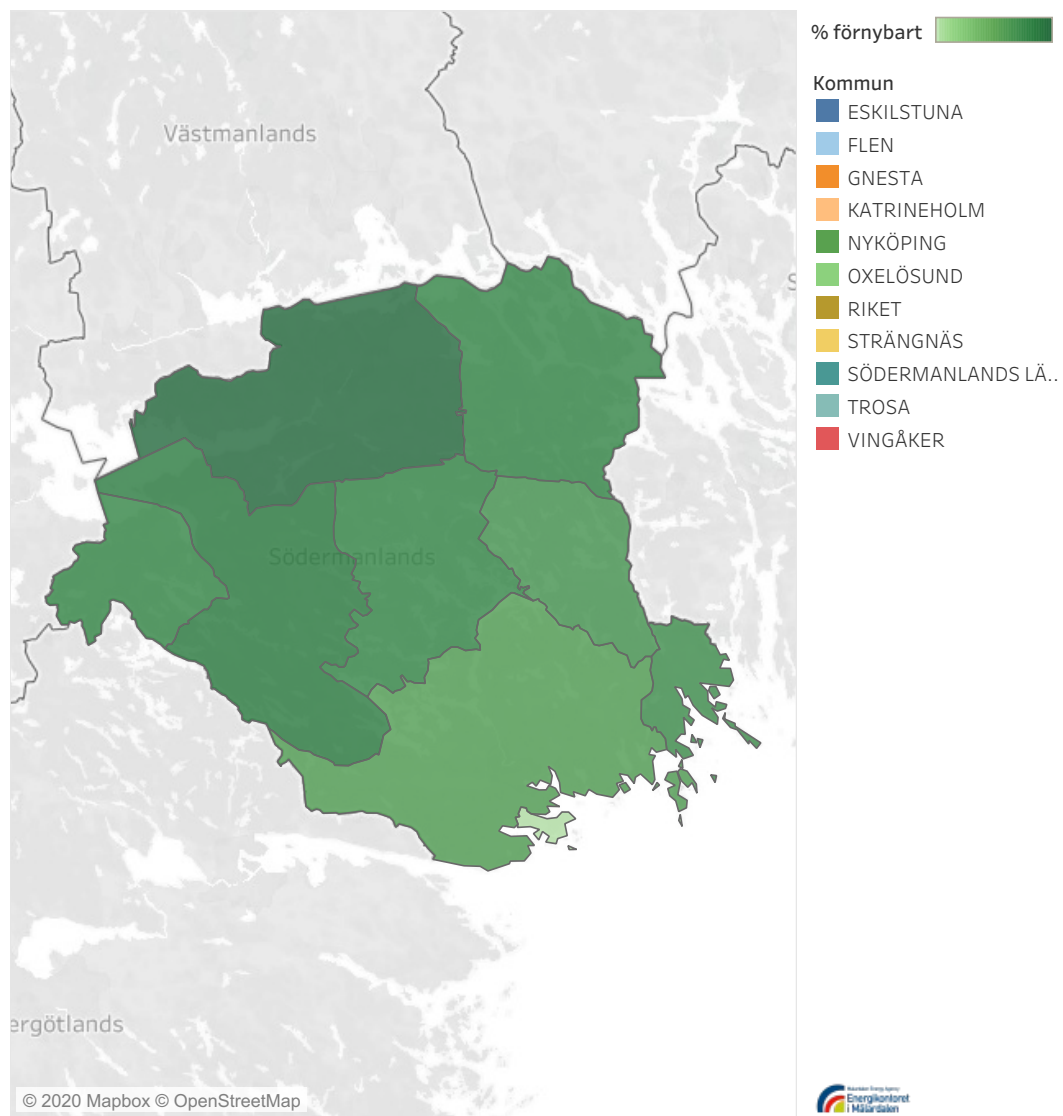
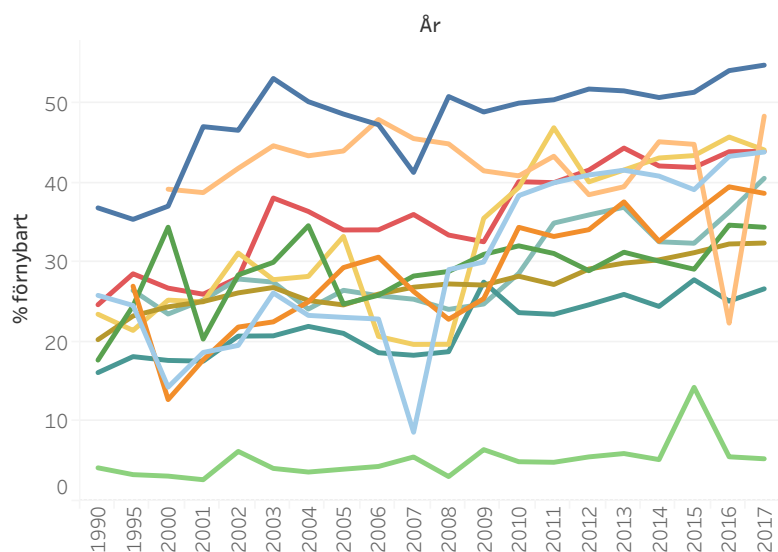
De två energislag som orsakar störst koldioxidutsläpp i Katrineholms kommun är "flytande (icke förnybara" och "el", som orsakar 98 procent av koldioxidutsläppen.

Katrineholms Energiöversikt

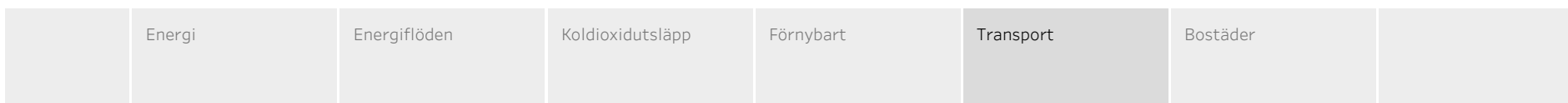


2017 kom 48 procent av energianvändningen i Katrineholms kommun från förnybara källor. Motsvarande siffra för hela Södermanlands län var 27 procent och för hela Sverige, 34 procent.

Diagrammet nedan beskriver utvecklingen av användningen av förnybar energi över tid. Det går att se en tydligt ökande trend som troligtvis är starkt kopplad till reduktionsplikten och den ökade användningen av förnybar energi i fjärrvärmesektorn.



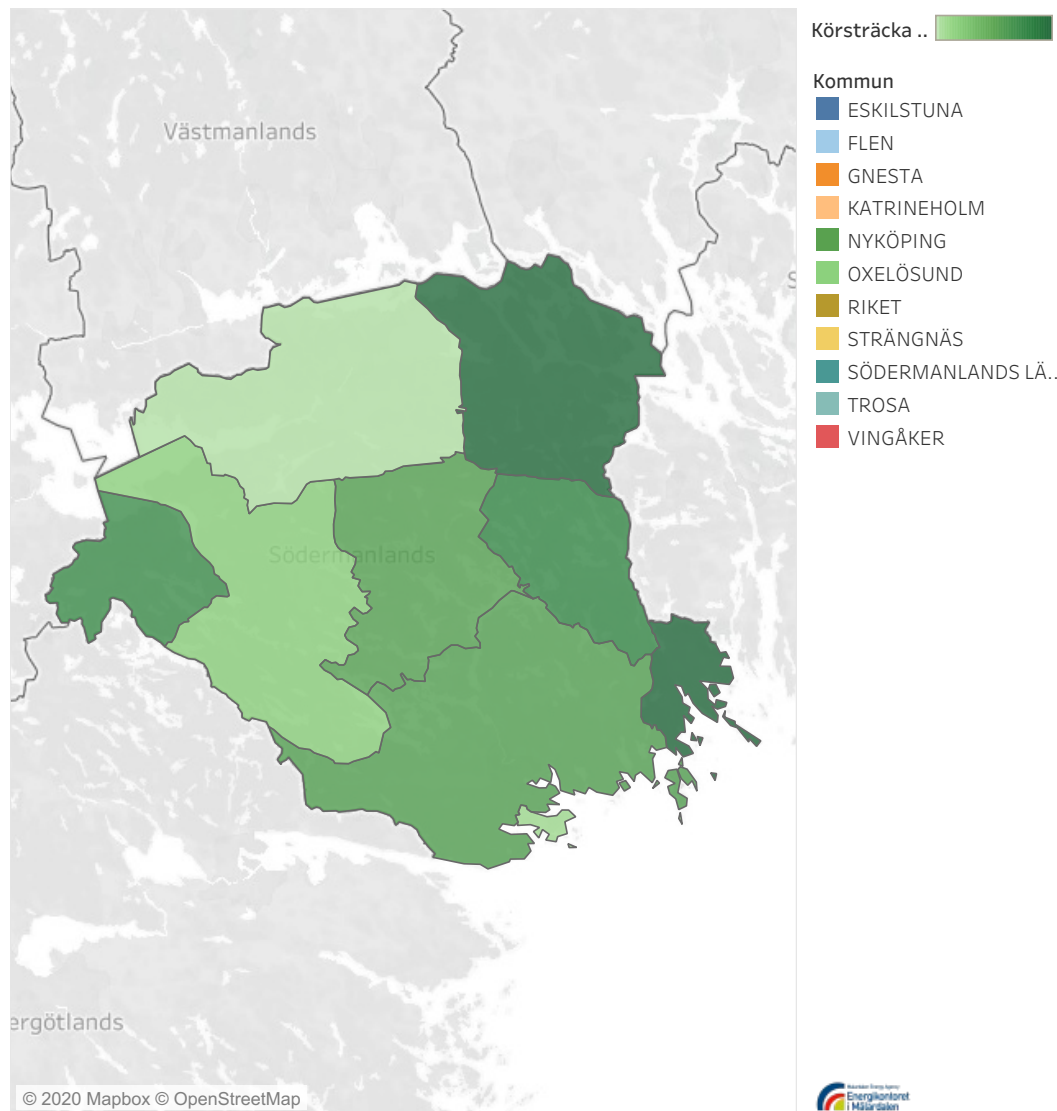
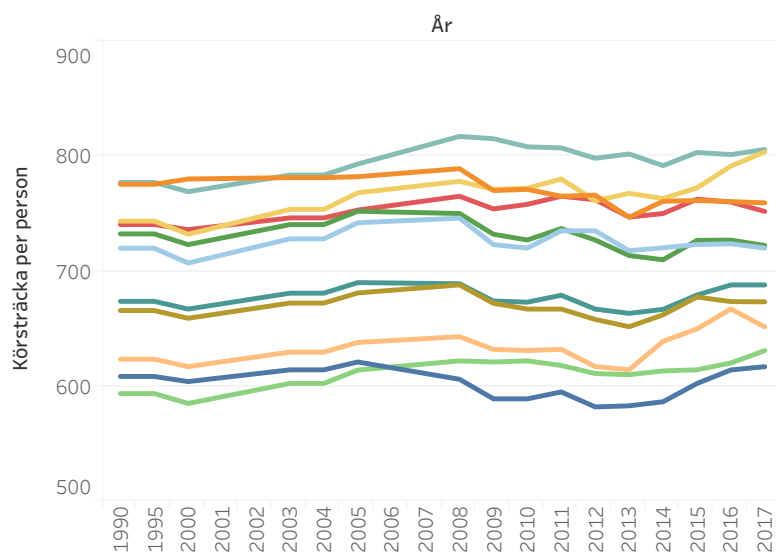
Katrineholms Energiöversikt



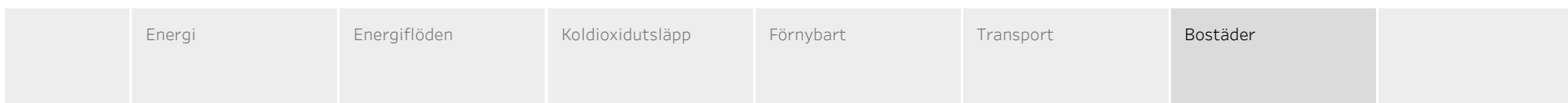
2017 uppgick den genomsnittliga årliga körsträckan per invånare i Katrineholms kommun till 652mil. Det är 2 procent mer än den genomsnittliga årliga körsträckan under perioden 2012–2016 (fem år).

2017 var den genomsnittliga körsträckan per invånare i Södermanlands län som helhet 688 mil. Motsvarande siffra för hela Sverige var 673 mil per invånare. Kartan till höger beskriver den genomsnittliga årliga körsträckan per invånare för samtliga kommuner i länet.

2017 fanns 585 miljöbilar inom Katrineholms komm..

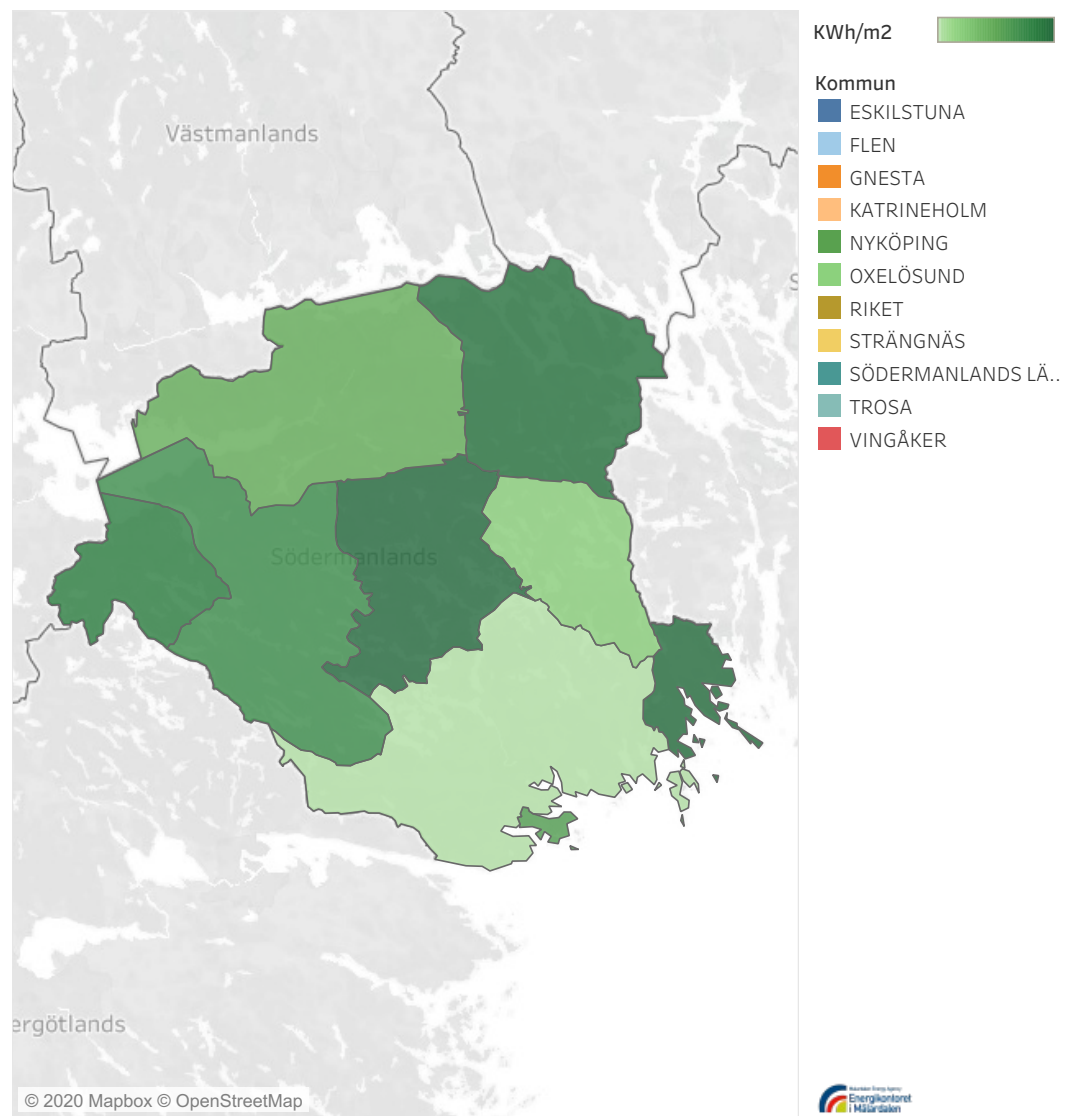
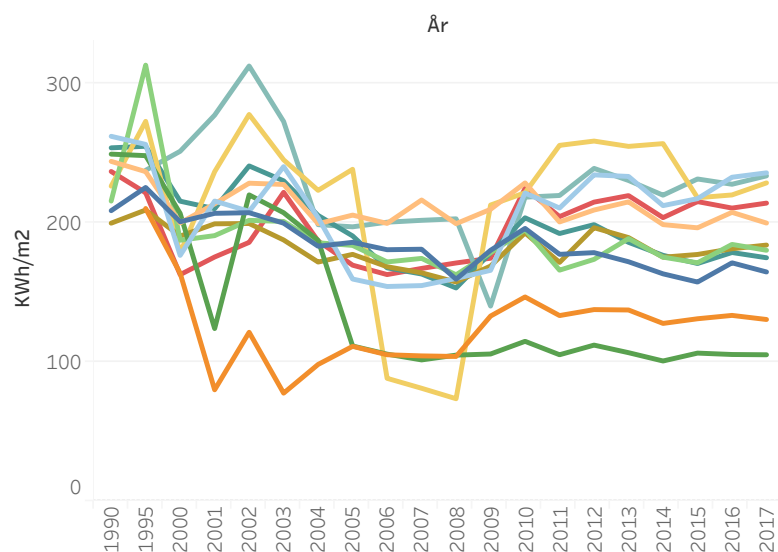


Katrineholms Energiöversikt

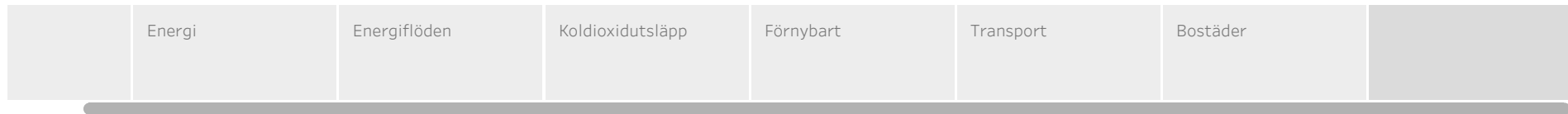


2017 uppgick energianvändningen i bostäder inom Katrineholms kommun till 200 kWh per m² bostadsyta och 7986 kWh per invånare. Motsvarande värden för Södermanlands län som helhet var 175 kWh per m² bostadsyta och 7339 kWh per invånare. Motsvarande värden för hela Sverige var 184 kWh per m² bostadsyta och 7 538 kWh per invånare.

Kartan till höger beskriver den genomsnittliga årliga energianvändningen per m² bostadsyta och invånare för samtliga kommuner i länet.



Katrineholms Energiöversikt



FRÅGOR?

Kontakta oss på Energikontoret i Mälardalen
info@energikontor.se

