

Hebys Energiöversikt

	Energi	Energiflöden	Koldioxidutsläpp	Förnybart	Transport	Bostäder	
--	--------	--------------	------------------	-----------	-----------	----------	--

Energiåret i Mälardalen april 2020



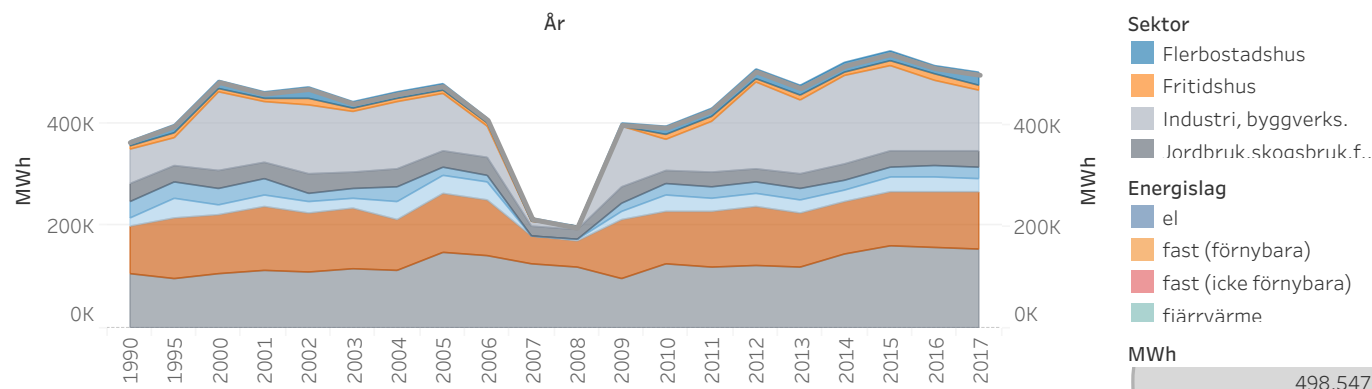
Energiöversikt Heby kommun



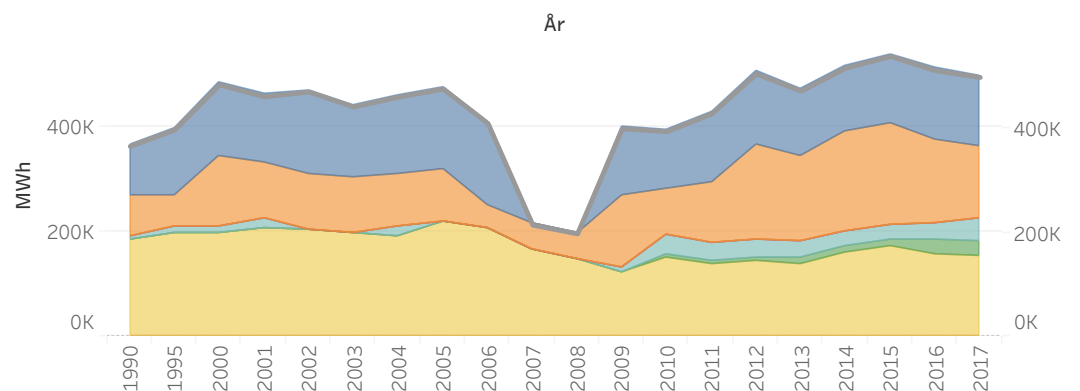
Hebys Energiöversikt

	Energi	Energiflöden	Koldioxidutsläpp	Förnybart	Transport	Bostäder	
--	--------	--------------	------------------	-----------	-----------	----------	--

2017 uppmätte Heby kommun en energianvändning om 498 547 MWh. Det är en minskning på 2 procent i jämförelse med den genomsnittliga årliga energianvändningen under perioden 2012–2016 (fem år). Diagrammet beskriver energianvändningen fördelad i energislag och sektorer över tid.

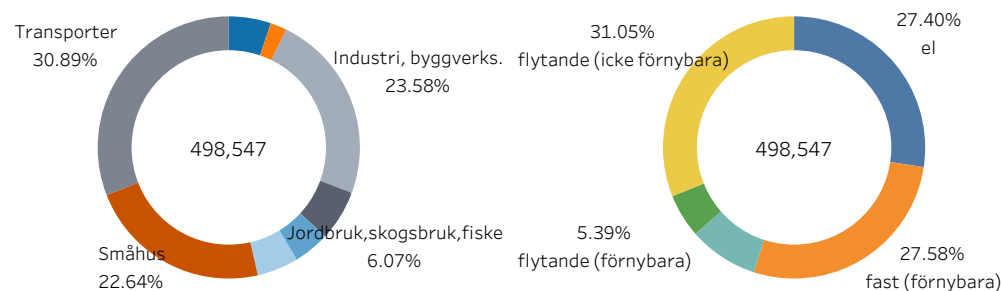


De två cirkeldiagrammen beskriver energianvändningen 2017 fördelad i energislag och sektorer.

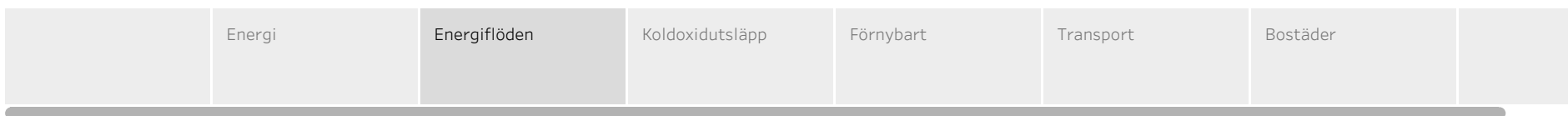


De två sektorer som använder mest energi i Heby kommun är "Transporter" och "Industri och byggverksamhet", som utgör 55 procent av energianvändningen.

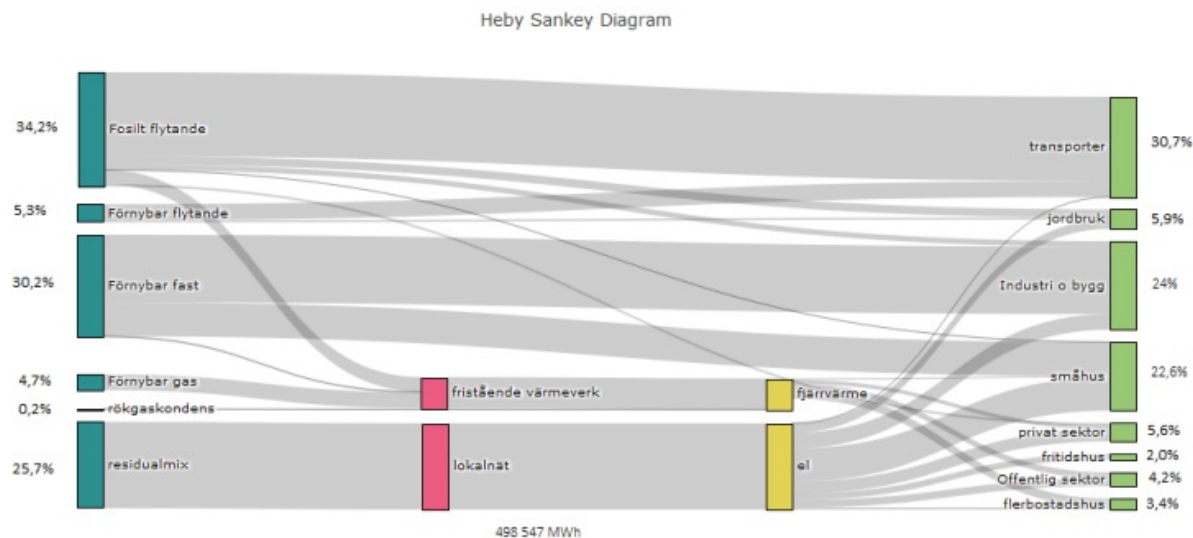
De två mest förekommande energislagen i Heby kommun är "flytande (icke förnybara)" och "fast (förnybara)", som utgör 59 procent av energianvändningen.



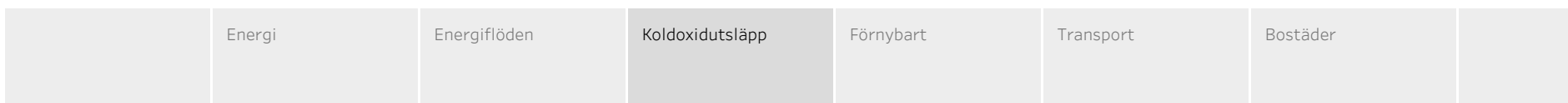
Hebys Energiöversikt



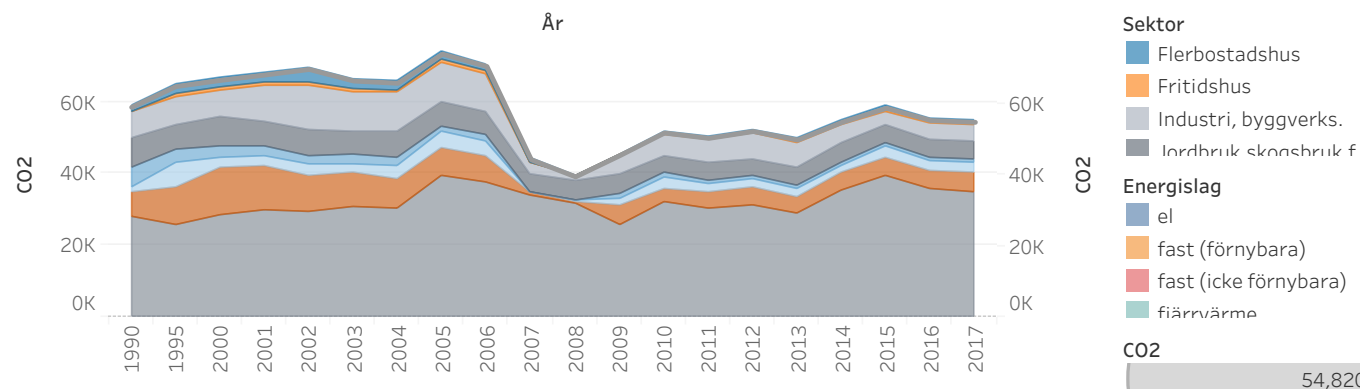
Flödet av energi inom Heby kommun visas i Sankeydiagrammet. Det visar hur energislagen flödar genom omvandlare och distributörer till de olika sektorerna. Notera att sekundära energislag som el och fjärrvärme genereras från de olika energislagen, här kan vi se vilka energislag som genererar dem.



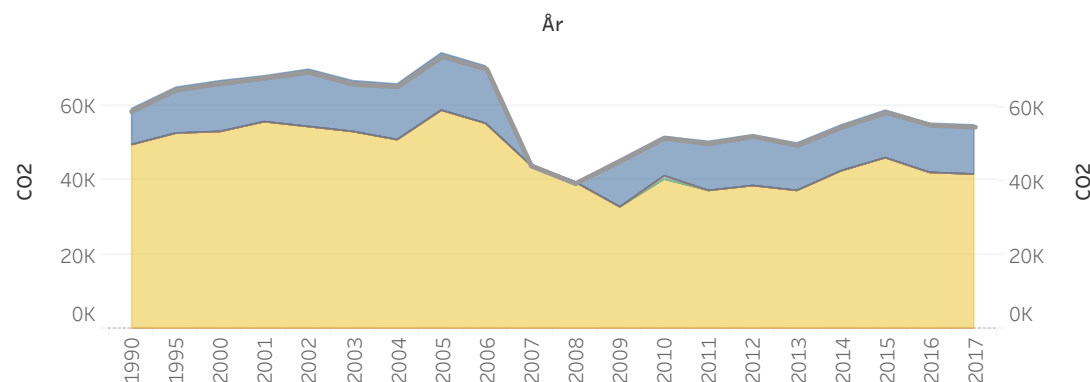
Hebys Energiöversikt



2017 var de totala utsläppen av koldioxid i Heby kommun 54 820 ton. Diagrammet beskriver koldioxidutsläppen fördelade i de energislag och sektor som orsakat utsläppen över tid.

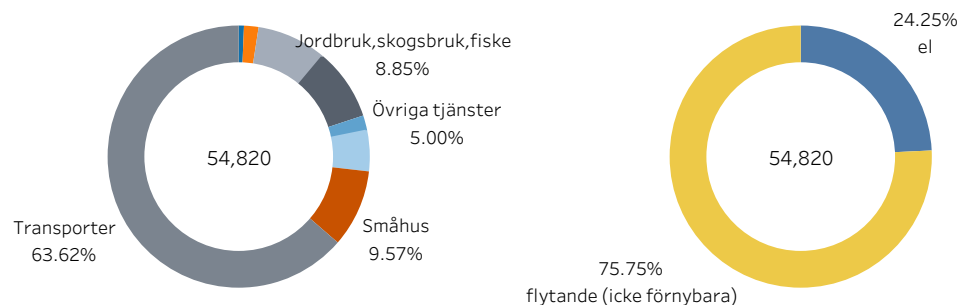


De två cirkeldiagrammen beskriver koldioxidutsläppen 2017 fördelade i energislag och sektorer.

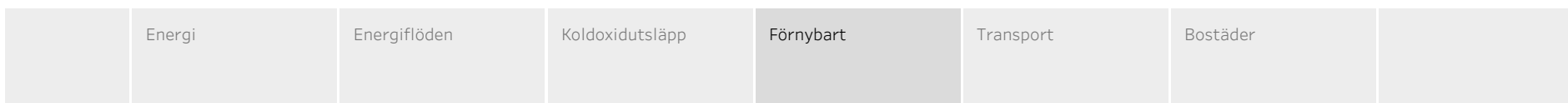


De två sektorer som orsakar störst koldioxidutsläpp i Heby kommun är "Transporter" och "Småhus", som orsakar 74 procent av koldioxidutsläppen.

De två energislag som orsakar störst koldioxidutsläpp i Heby kommun är "flytande (icke förnybara)" och "el", som orsakar 100 procent av koldioxidutsläppen

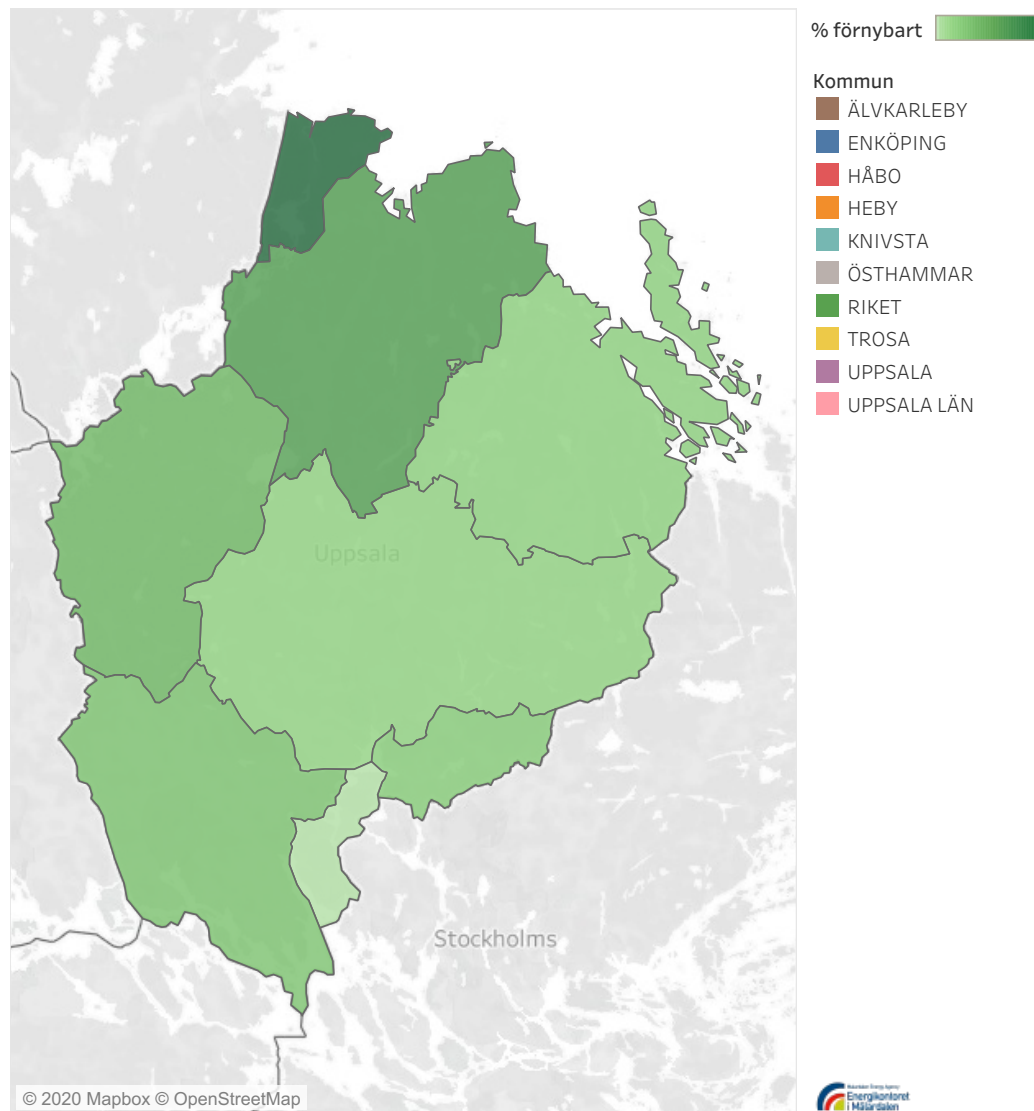
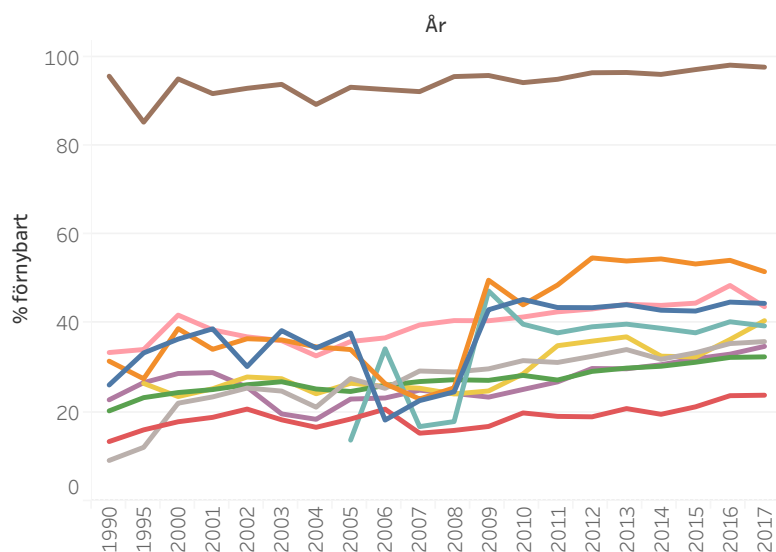


Hebys Energiöversikt

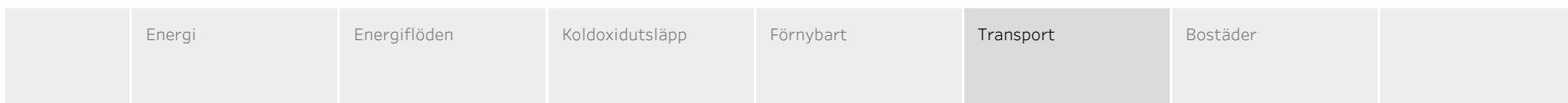


2017 kom 52 procent av energianvändningen i Heby kommun från förnybara källor. Motsvarande siffra för hela Uppsala län var 44 procent och för hela Sverige, 34 procent.

Diagrammet nedan beskriver utvecklingen av användningen av förnybar energi över tid. Det går att se en tydligt ökande trend som troligtvis är starkt kopplad till reduktionsplikten och den ökade användningen av förnybar energi i fjärrvärmesektorn.



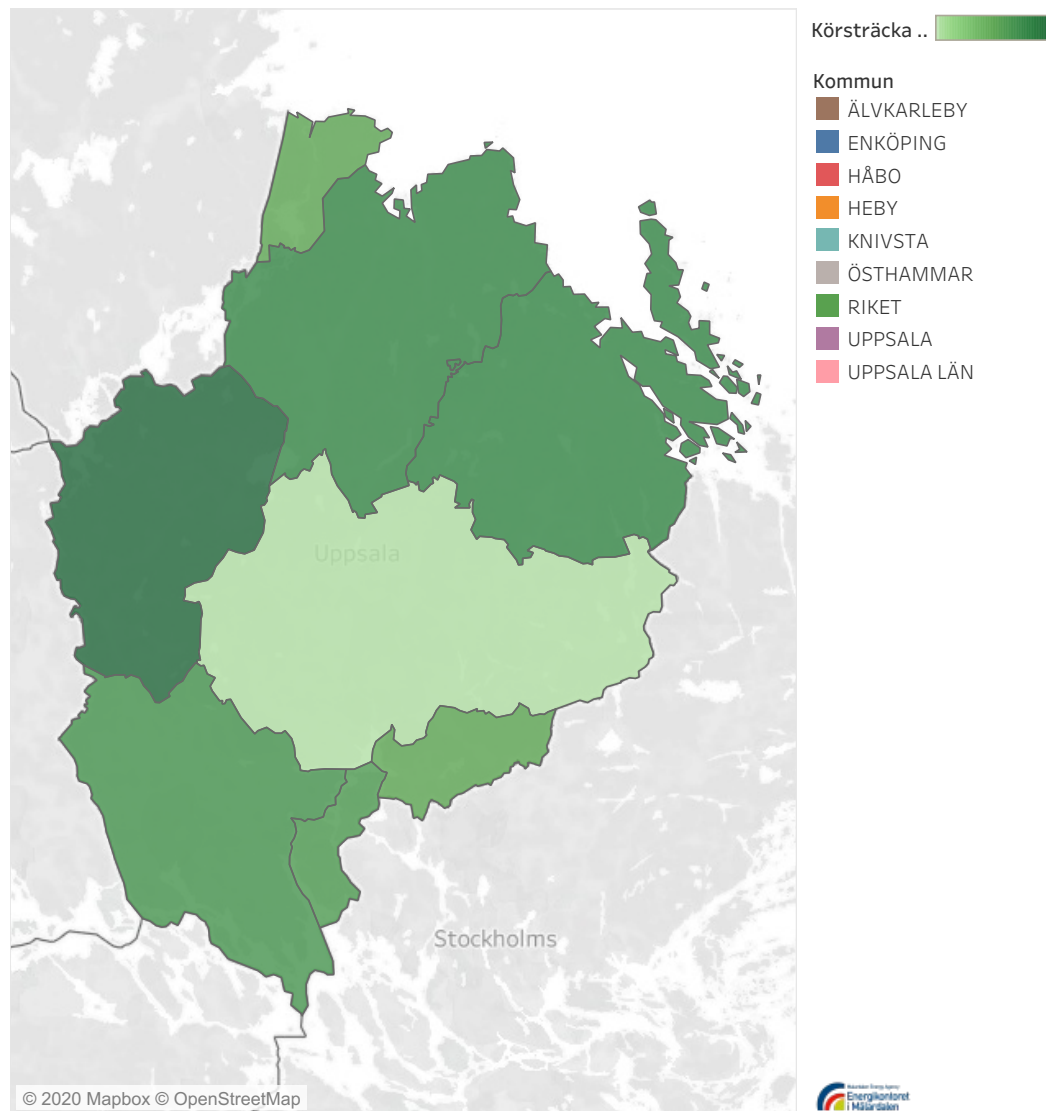
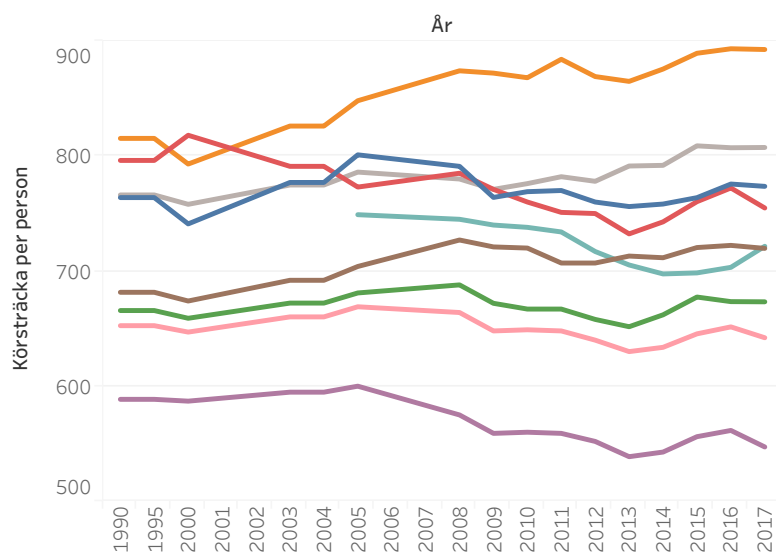
Hebys Energiöversikt



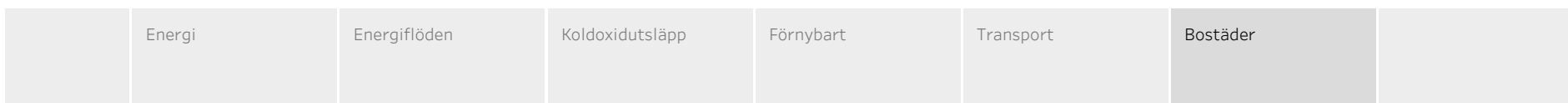
2017 uppgick den genomsnittliga årliga körsträckan per invånare i Heby kommun till 893 mil. Det är 2 procent mer än den genomsnittliga årliga körsträckan under perioden 2012–2016 (fem år).

2017 var den genomsnittliga körsträckan per invånare i Uppsala län som helhet 642 mil. Motsvarande siffra för hela Sverige var 673 mil per invånare. Kartan till höger beskriver den genomsnittliga årliga körsträckan per invånare för samtliga kommuner i länet.

2017 fanns 186 miljöbilar inom Heby kommun, vilke..

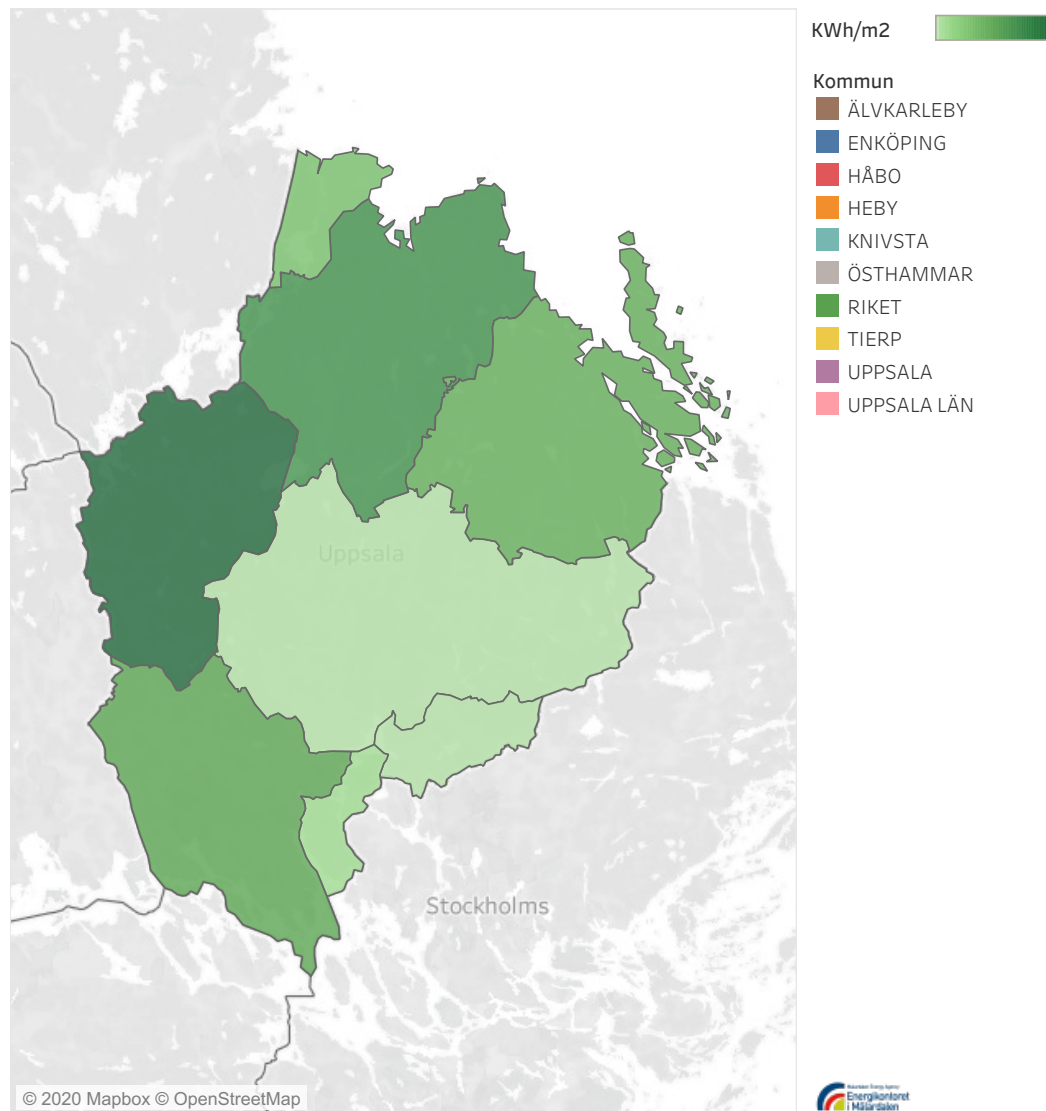
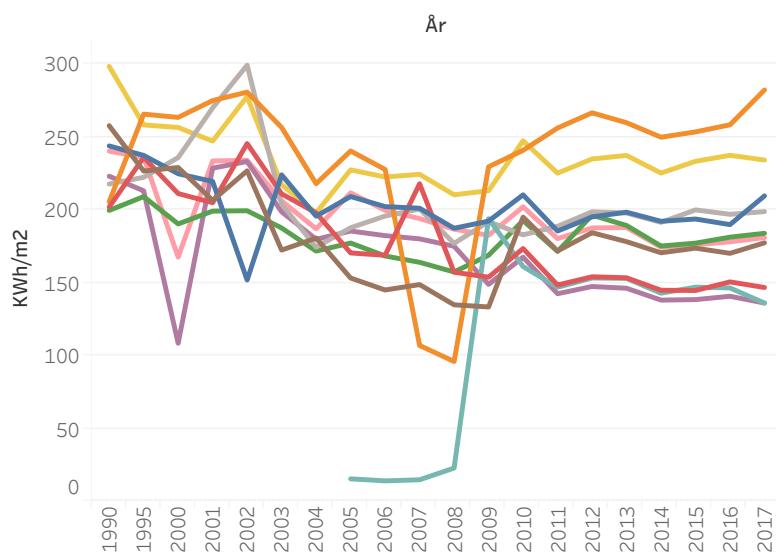


Hebys Energiöversikt



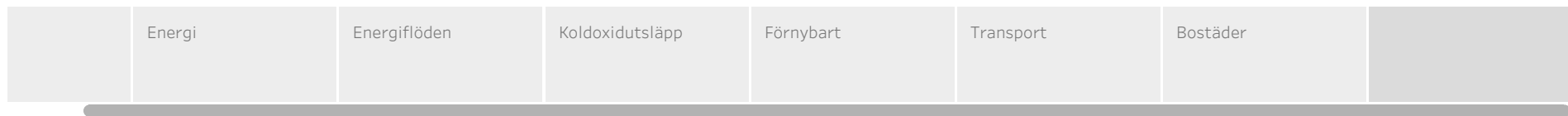
2017 uppgick energianvändningen i bostäder inom Heby kommun till 282 kWh per m² bostadsyta och 10 724 kWh per invånare. Motsvarande värden för Uppsala län som helhet var 181 kWh per m² bostadsyta och 7339 kWh per invånare. Motsvarande värden för hela Sverige var 184 kWh per m² bostadsyta och 7 538 kWh per invånare.

Kartan till höger beskriver den genomsnittliga årliga energianvändningen per m² bostadsyta och invånare för samtliga kommuner i länet.



© 2020 Mapbox © OpenStreetMap

Hebys Energiöversikt



FRÅGOR?

Kontakta oss på Energikontoret i Mälardalen
info@energikontor.se

