

Gnesta Energiöversikt

	Energi		Koldioxidutsläpp	Förnybart	Transport	Bostäder	
--	--------	--	------------------	-----------	-----------	----------	--

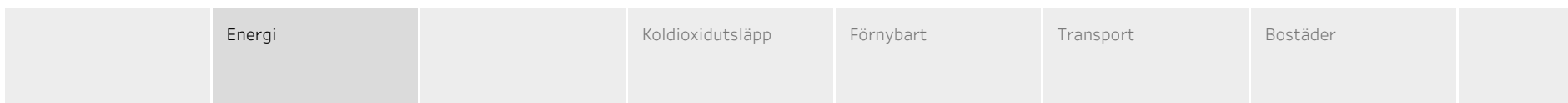
Energiåret i Mälardalen april 2020



**Energiöversikt
Gnesta kommun**



Gnesta Energiöversikt

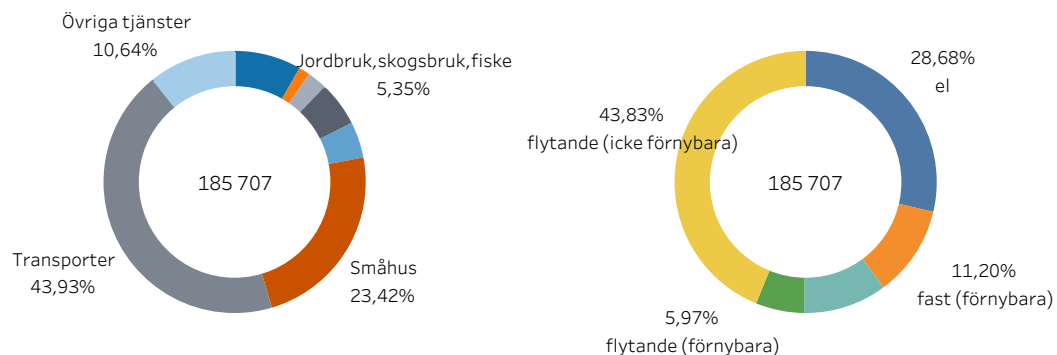
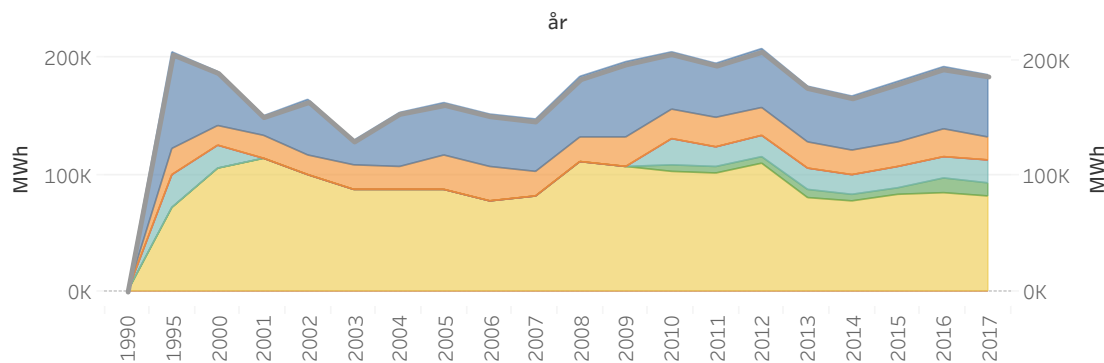
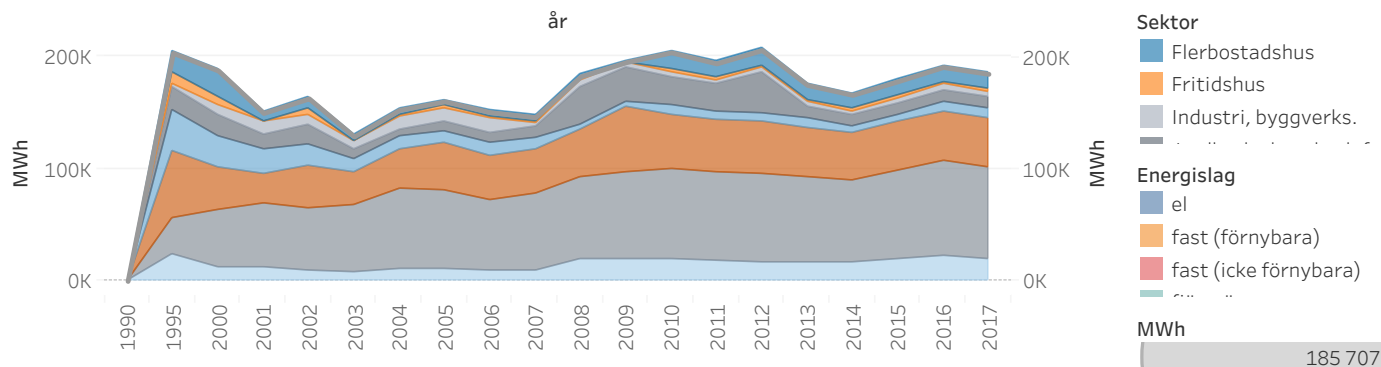


2017 uppmätte Gnesta kommun en energianvändning om 185 707 MWh. Det är en ökning på 1 procent i jämförelse med den genomsnittliga årliga energianvändningen under perioden 2012–2016 (fem år). Diagrammet beskriver energianvändningen fördelad i energislag och sektorer över tid.

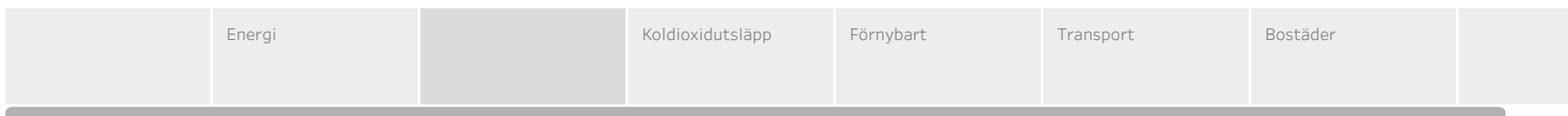
De två cirkeldiagrammen beskriver energianvändningen 2017 fördelad i energislag och sektorer.

De två sektorer som använder mest energi i Gnesta kommun är "Transporter" och "Småhus", som utgör 67 procent av energianvändningen.

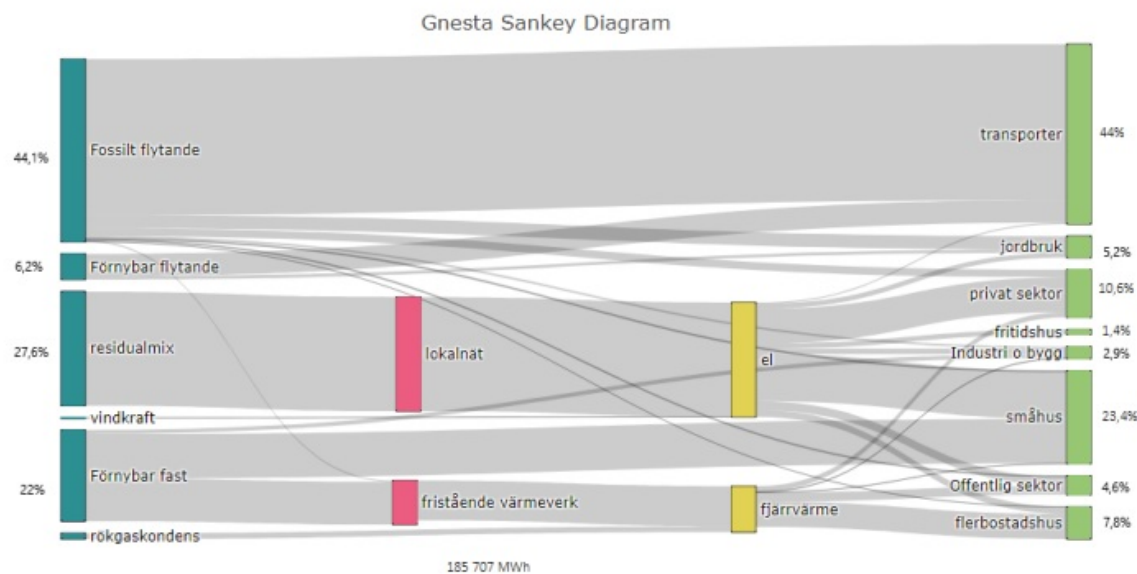
De två mest förekommande energislagen i Gnesta kommun är "flytande (icke förnybara)" och "el", som utgör 72 procent av energianvändningen.



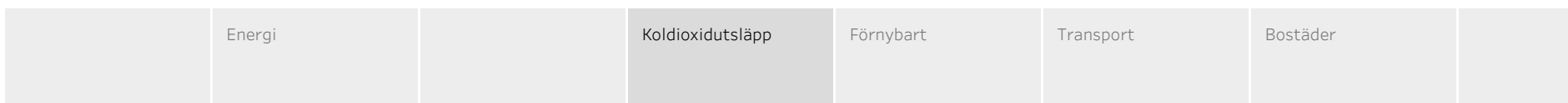
Gnesta Energiöversikt



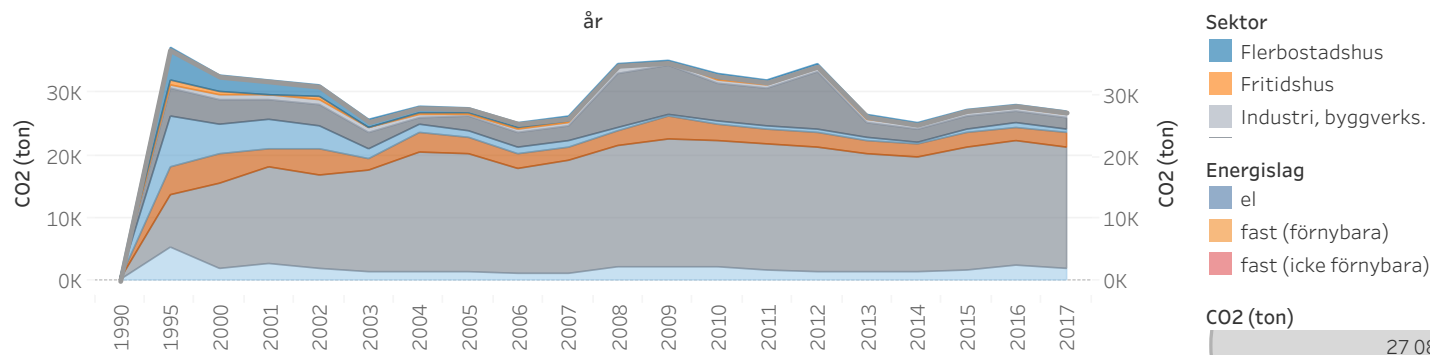
Flödet av energi inom Gnesta kommun visas i Sankeydiagrammet. Det visar hur energislagen flödar genom omvandlare och distributörer till de olika sektorerna. Notera att sekundära energislag som el och fjärrvärme genereras från de olika energislagen, här kan vi se vilka energislag som genererar dem.



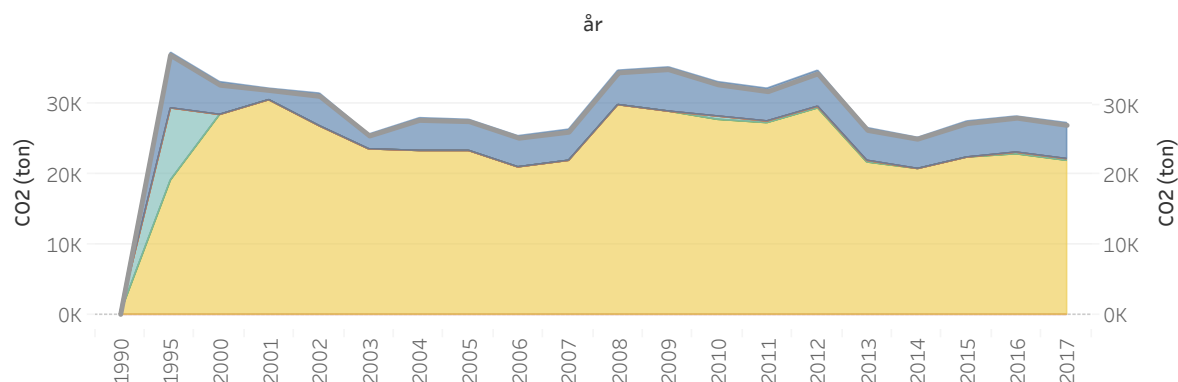
Gnesta Energiöversikt



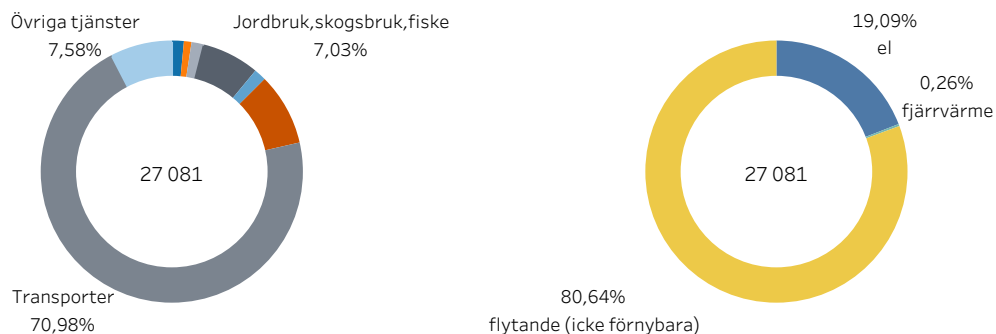
2017 var de totala utsläppen av koldioxid i Gnesta kommun 27 081 ton. Diagrammet beskriver koldioxidutsläppen fördelade i de energislag och sektor som orsakat utsläppen över tid.



De två cirkeldiagrammen beskriver koldioxidutsläppen 2017 fördelade i energislag och sektorer.

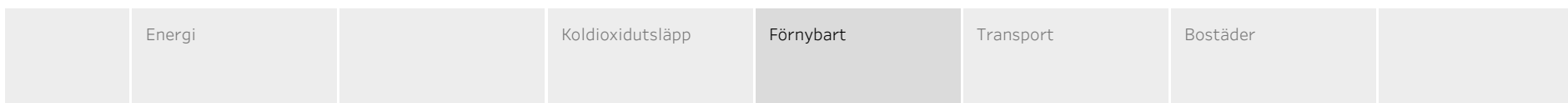


De två sektorer som orsakar störst koldioxidutsläpp i Gnesta kommun är "Transporter" och "Småhus", som orsakar 80 procent av koldioxidutsläppen.



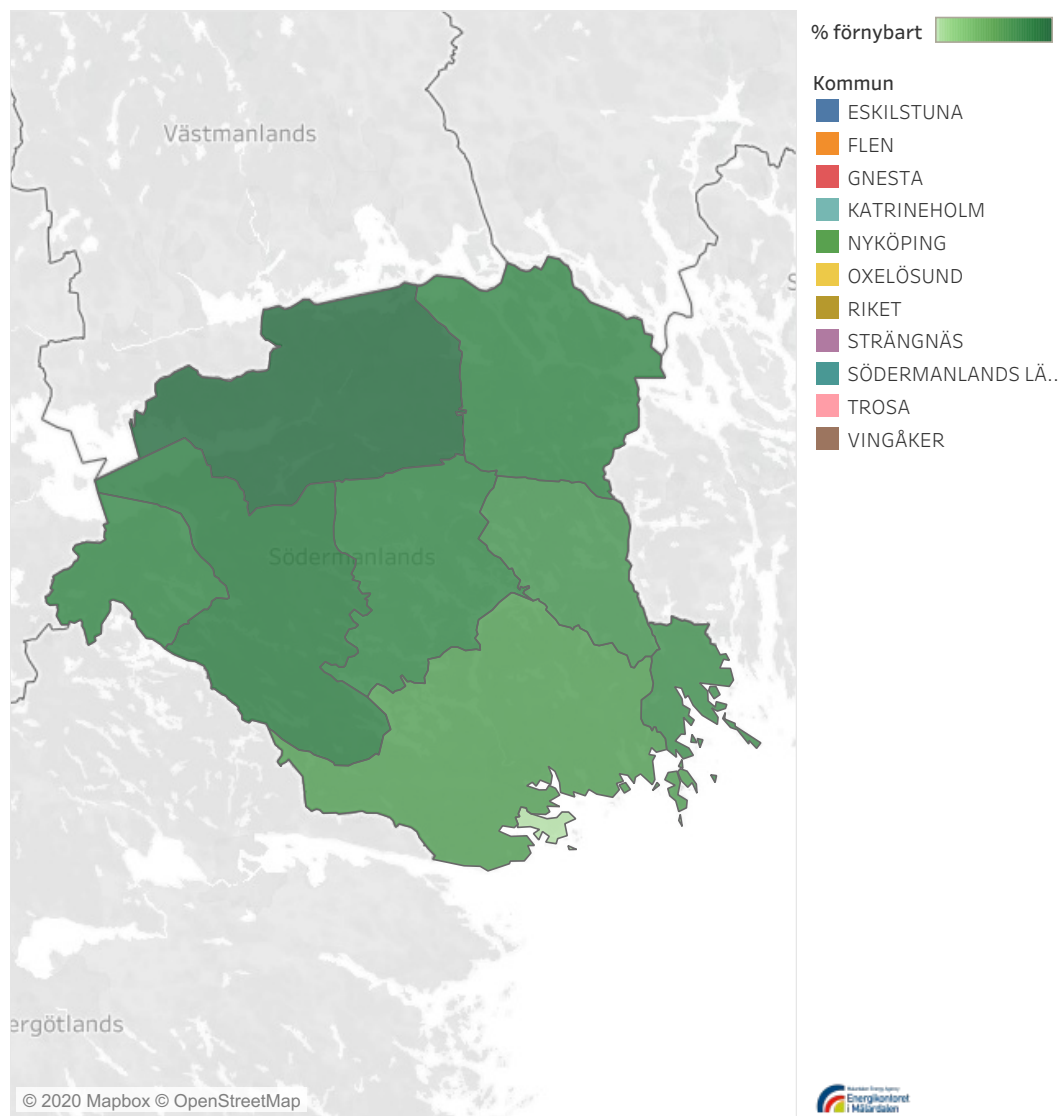
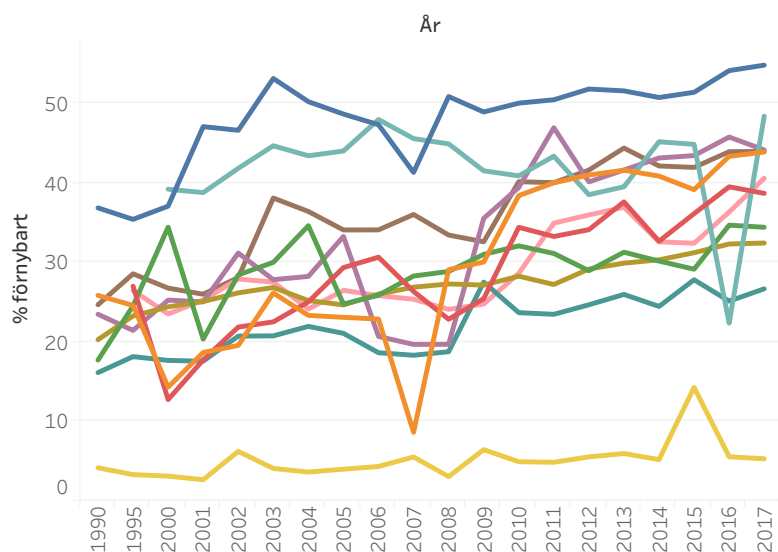
De två energislag som orsakar störst koldioxidutsläpp i Gnesta kommun är "flytande (icke förnybara)" och "el", som orsakar 80,64% av utsläppen.

Gnesta Energiöversikt



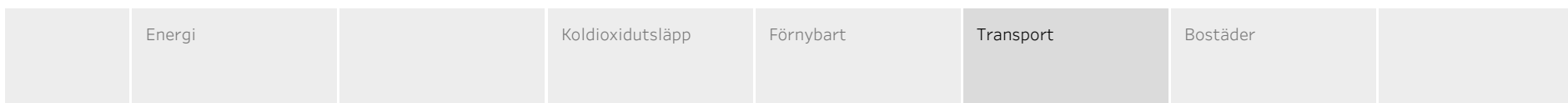
2017 kom 39 procent av energianvändningen i Gnesta kommun från förnybara källor. Motsvarande siffra för hela Södermanlands län var 27 procent och för hela Sverige, 34 procent.

Diagrammet nedan beskriver utvecklingen av användningen av förnybar energi över tid. Det går att se en tydligt ökande trend som troligtvis är starkt kopplad till reduktionsplikten och den ökade användningen av förnybar energi i fjärrvärmesektorn.



© 2020 Mapbox © OpenStreetMap

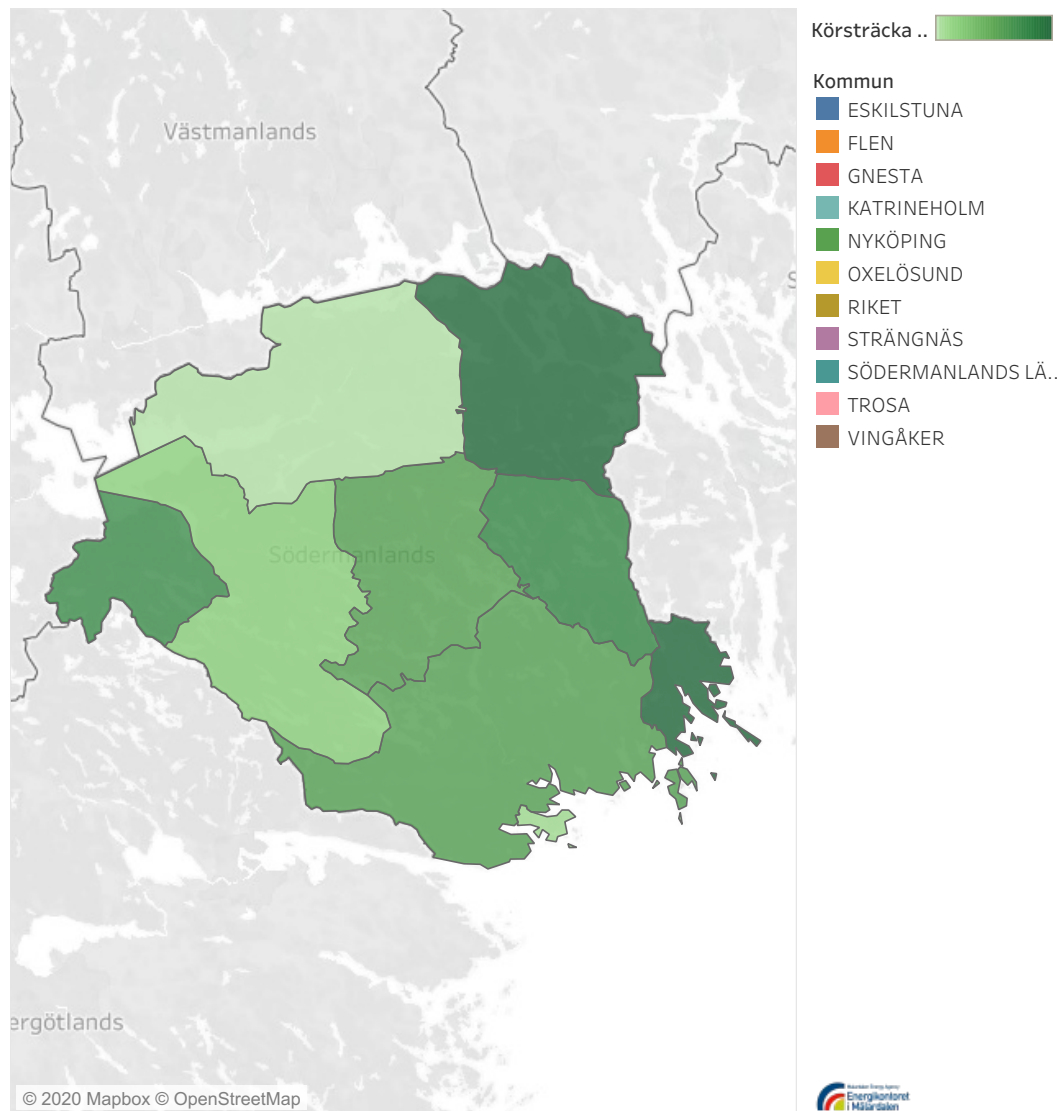
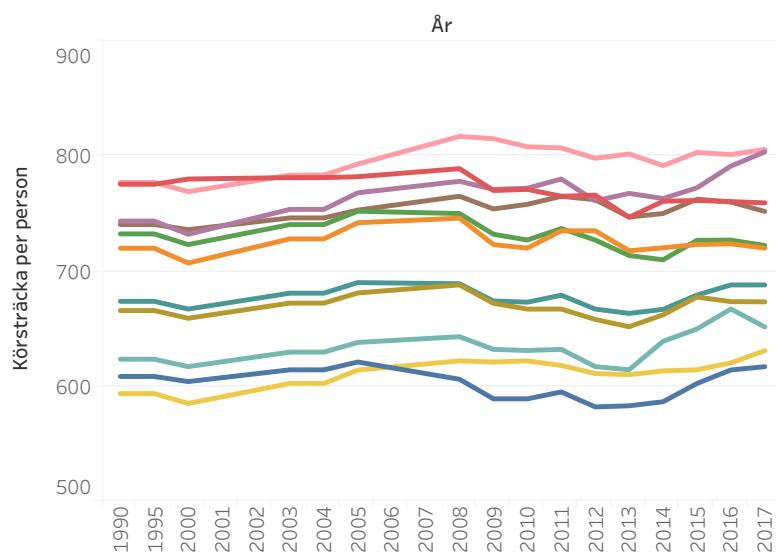
Gnesta Energiöversikt



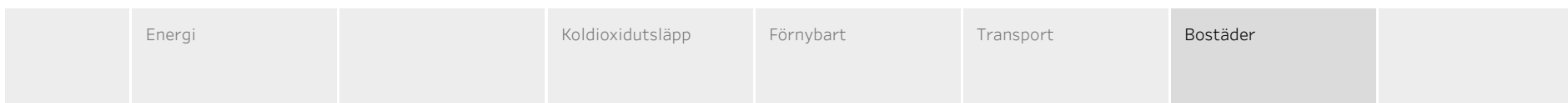
2017 uppgick den genomsnittliga årliga körsträckan per invånare i Gnesta kommun till 759 mil. Det är 2 procent mer än den genomsnittliga årliga körsträckan under perioden 2012–2016 (fem år).

2017 var den genomsnittliga körsträckan per invånare i Södermanlands län som helhet 688 mil. Motsvarande siffra för hela Sverige var 673 mil per invånare. Kartan till höger beskriver den genomsnittliga årliga körsträckan per invånare för samtliga kommuner i länet.

2017 fanns 175 miljöbilar inom Gnesta kommun, vil..

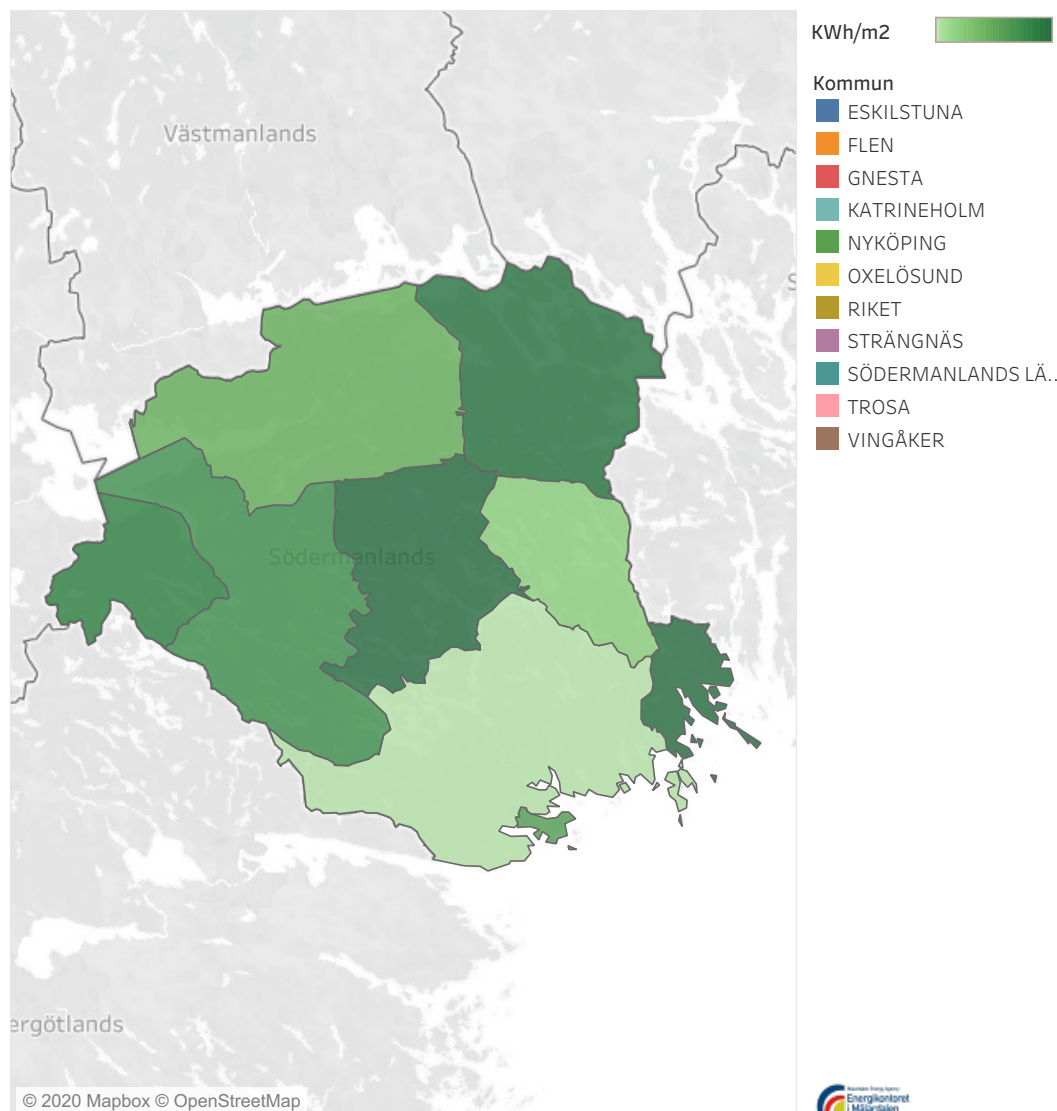
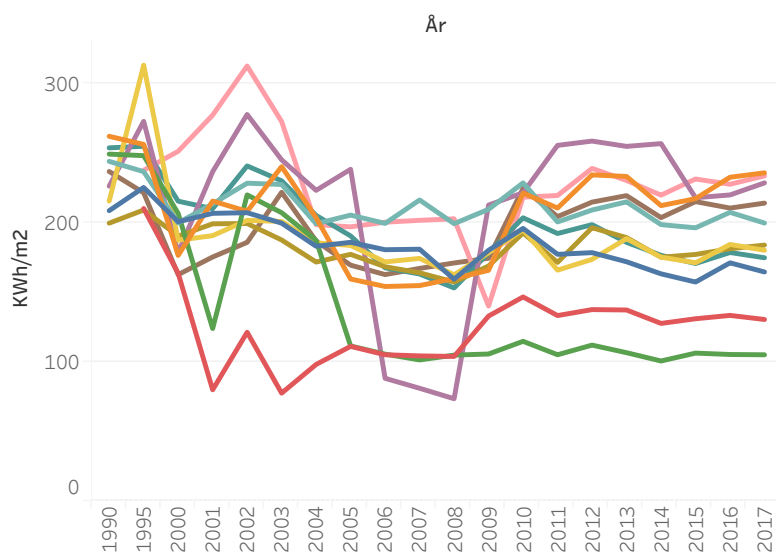


Gnesta Energiöversikt



2017 uppgick energianvändningen i bostäder inom Gnesta kommun till 130 kWh per m² bostadsyta och 5479 kWh per invånare. Motsvarande värden för Södermanlands län som helhet var 175 kWh per m² bostadsyta och 7339 kWh per invånare. Motsvarande värden för hela Sverige var 184 kWh per m² bostadsyta och 7 538 kWh per invånare.

Kartan till höger beskriver den genomsnittliga årliga energianvändningen per m² bostadsyta och invånare för samtliga kommuner i länet.

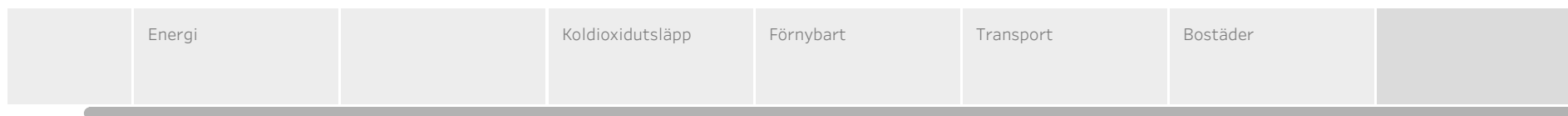


KWh/m²

Kommun

- ESKILSTUNA
- FLEN
- GNESTA
- KATRINEHOLM
- NYKÖPING
- OXELÖSUND
- RIKET
- STRÅNGNÄS
- SÖDERMANLANDS LÄ..
- TROSA
- VINGÅKER

Gnesta Energiöversikt



FRÅGOR?

Kontakta oss på Energikontoret i Mälardalen
info@energikontor.se

