

Eskilstuna Energiöversikt

| | | | | | | | |
|--|--------|--------------|------------------|-----------|-----------|----------|--|
| | Energi | Energiflöden | Koldioxidutsläpp | Förnybart | Transport | Bostäder | |
|--|--------|--------------|------------------|-----------|-----------|----------|--|

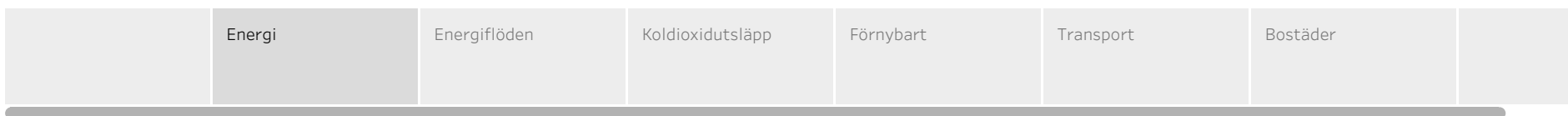
Energiinventeringen i Mälardalen april 2020



**Energiöversikt
Eskilstuna kommun**



Eskilstuna Energiöversikt

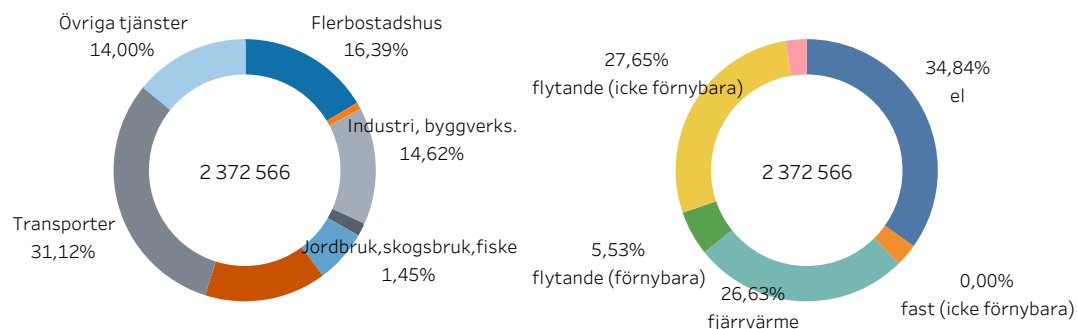
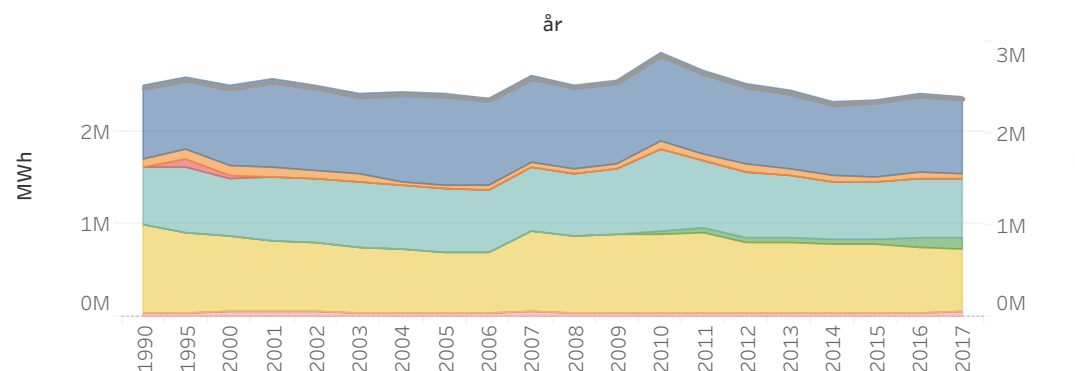
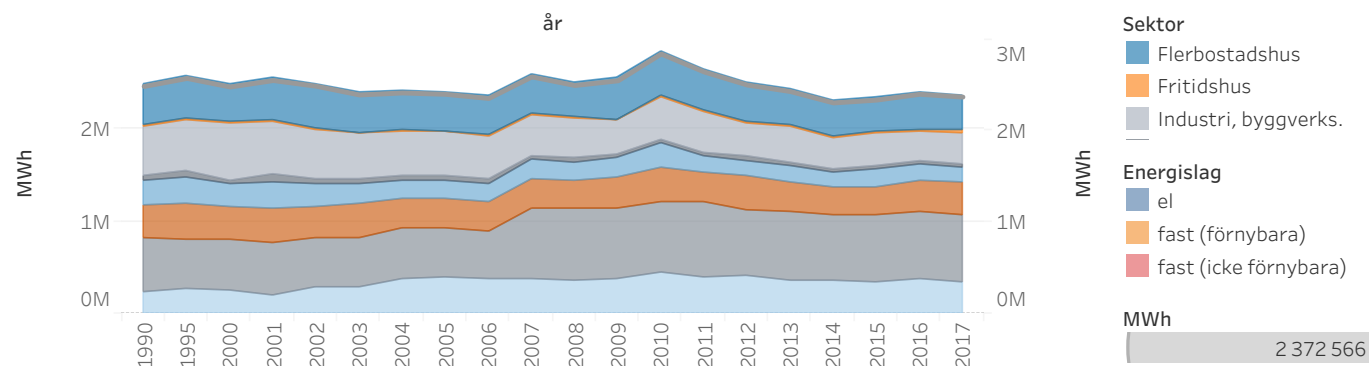


2017 uppmätte Eskilstuna kommun en energianvändning om 2 372 566 MWh. Det är en minskning på 1 procent i jämförelse med den genomsnittliga årliga energianvändningen under perioden 2012–2016 (fem år). Diagrammet beskriver energianvändningen fördelad i energislag och sektorer över tid.

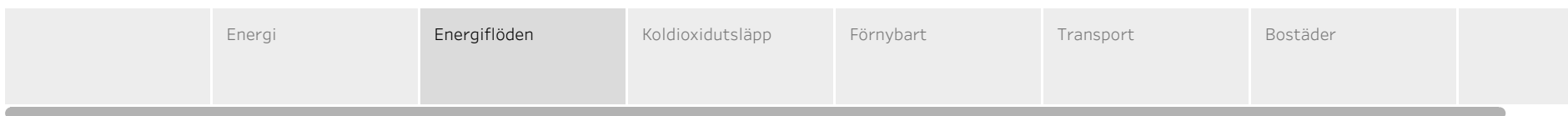
De två cirkeldiagrammen beskriver energianvändningen 2017 fördelad i energislag och sektorer.

De två sektorer som använder mest energi i Eskilstuna kommun är "Transporter" och "Flerbostadshus", som utgör 47 procent av energianvändningen.

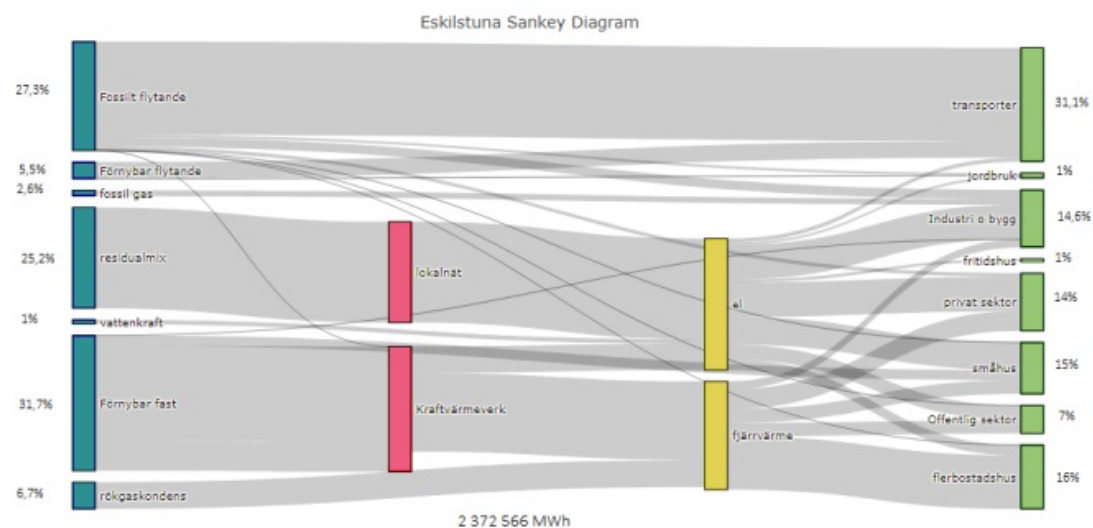
De två mest förekommande energislagen i Vingåkers kommun är "el" och "flytande (icke förnybara)", som utgör 62 procent av energianvändningen.



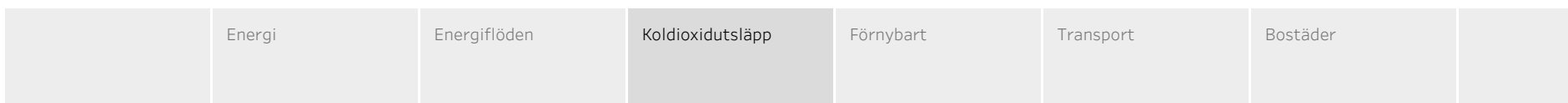
Eskilstuna Energiöversikt



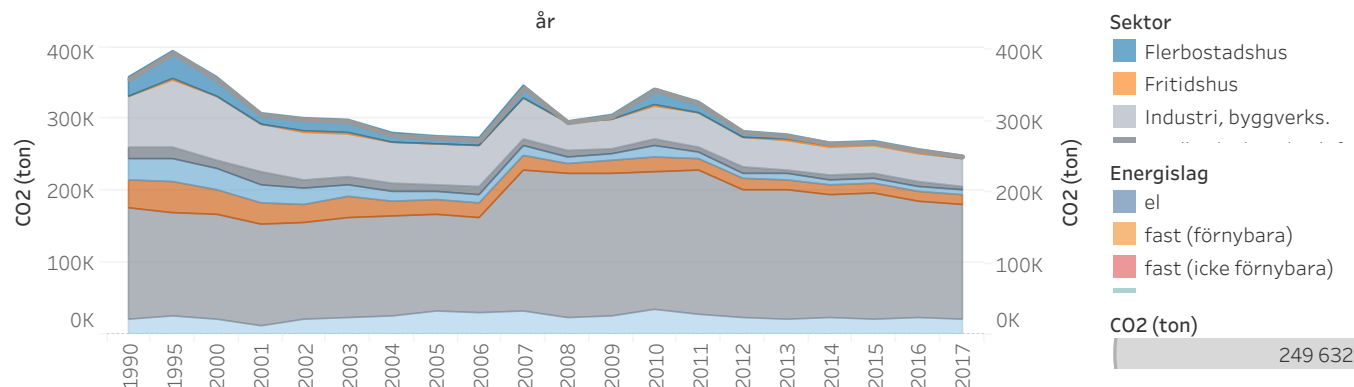
Flödet av energi inom Eskilstuna kommun visas i Sankeydiagrammet. Det visar hur energislagen flödar genom omvandlare och distributörer till de olika sektorerna. Notera att sekundära energislag som el och fjärrvärme genereras från de olika energislagen, här kan vi se vilka energislag som genererar dem.



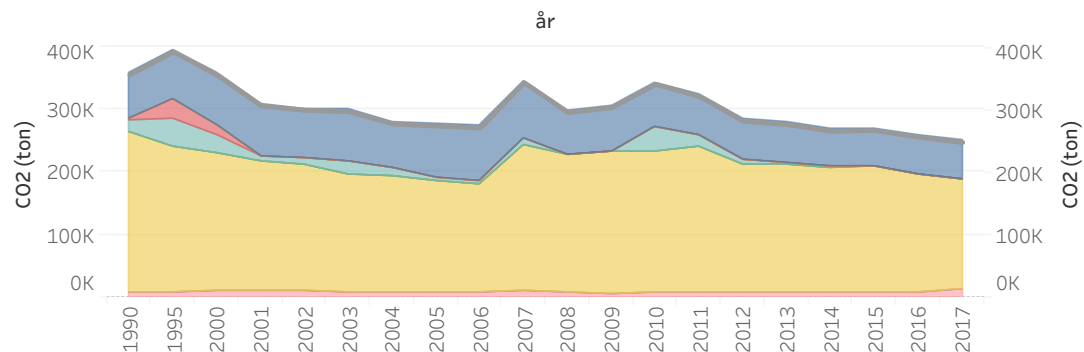
Eskilstuna Energiöversikt



2017 var de totala utsläppen av koldioxid i Eskilstuna kommun 249 632 ton. Diagrammet beskriver koldioxidutsläppen fördelade i de energislag och sektor som orsakat utsläppen över tid.

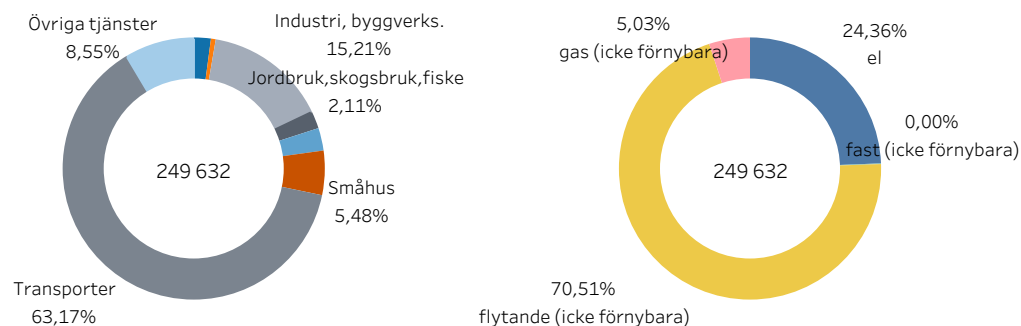


De två cirkeldiagrammen beskriver koldioxidutsläppen 2017 fördelade i energislag och sektorer.

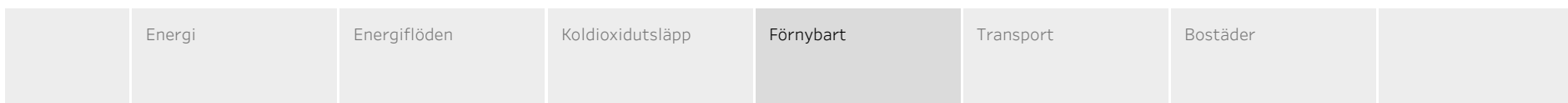


De två sektorer som orsakar störst koldioxidutsläpp i Eskilstuna kommun är "Transporter" och "Industri, byggverksamhet", som orsakar 78 procent av koldioxidutsläppen.

De två energislag som orsakar störst koldioxidutsläpp i Eskilstuna kommun är "flytande (icke förnybara)" och "el", som orsakar 95 procent av koldioxidutsläppen.

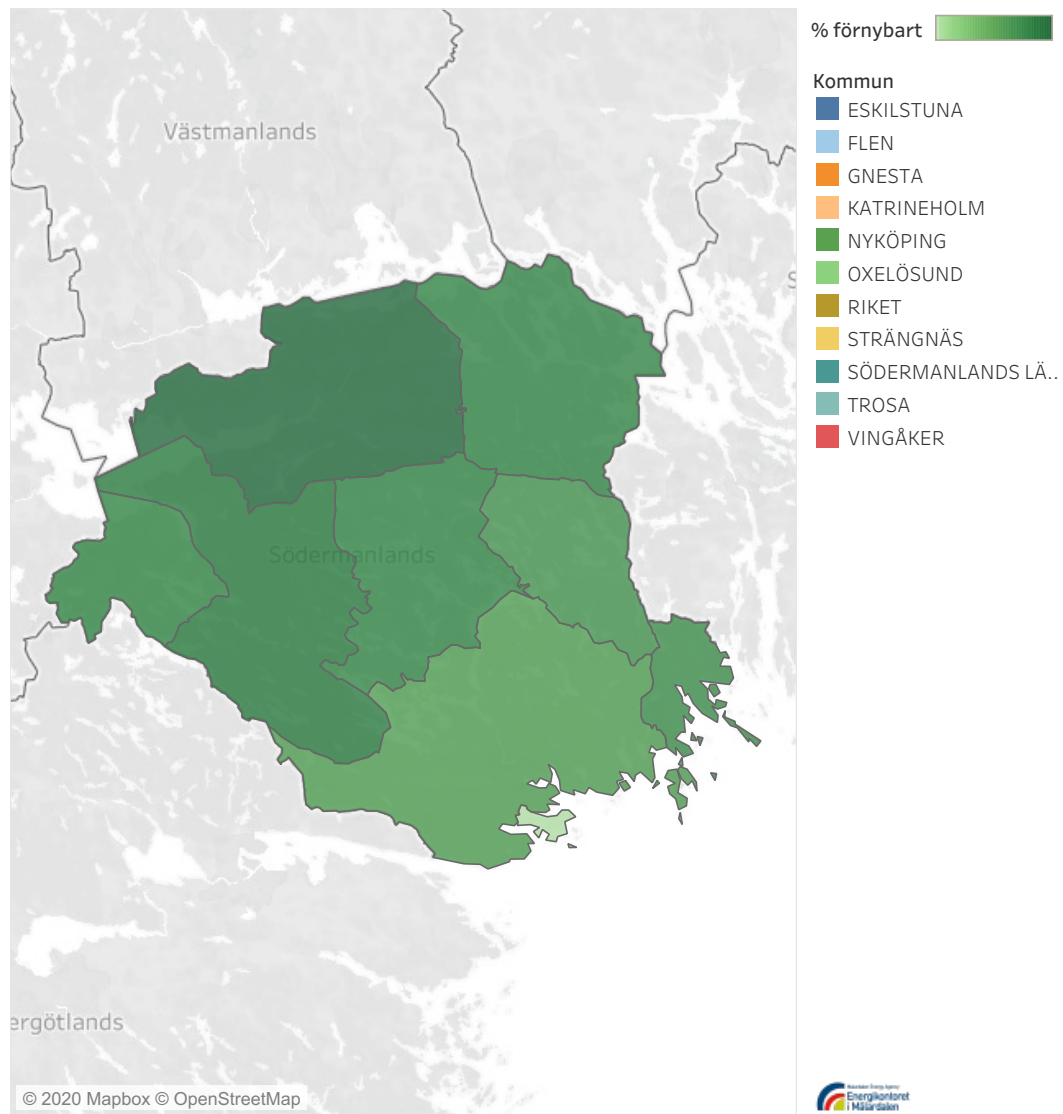
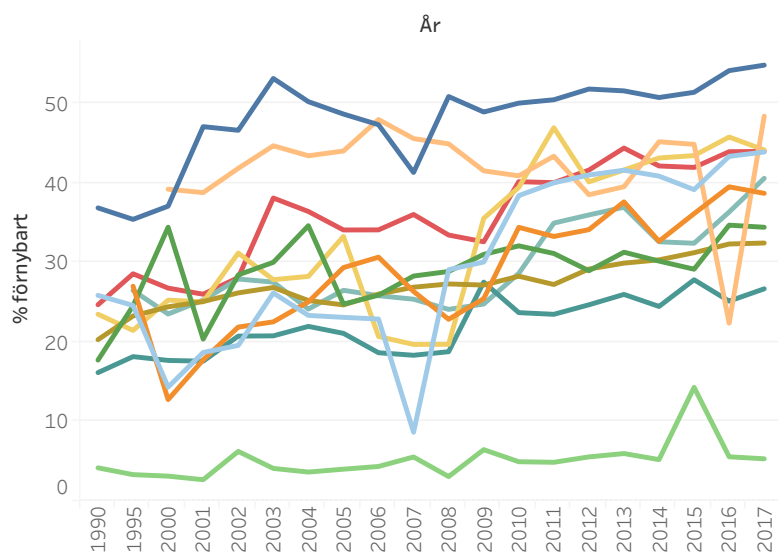


Eskilstuna Energiöversikt

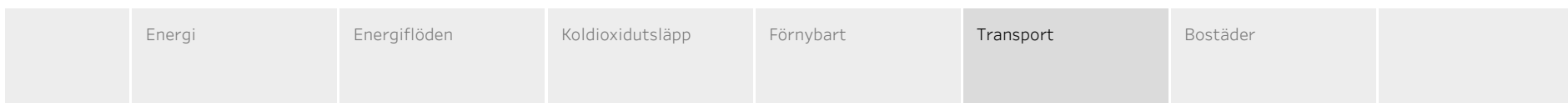


2017 kom 55 procent av energianvändningen i Eskilstuna kommun från förnybara källor. Motsvarande siffra för hela Södermanlands län var 27 procent och för hela Sverige, 34 procent.

Diagrammet nedan beskriver utvecklingen av användningen av förnybar energi över tid. Det går att se en tydligt ökande trend som troligtvis är starkt kopplad till reduktionsplikten och den ökade användningen av förnybar energi i fjärrvärmesektorn.



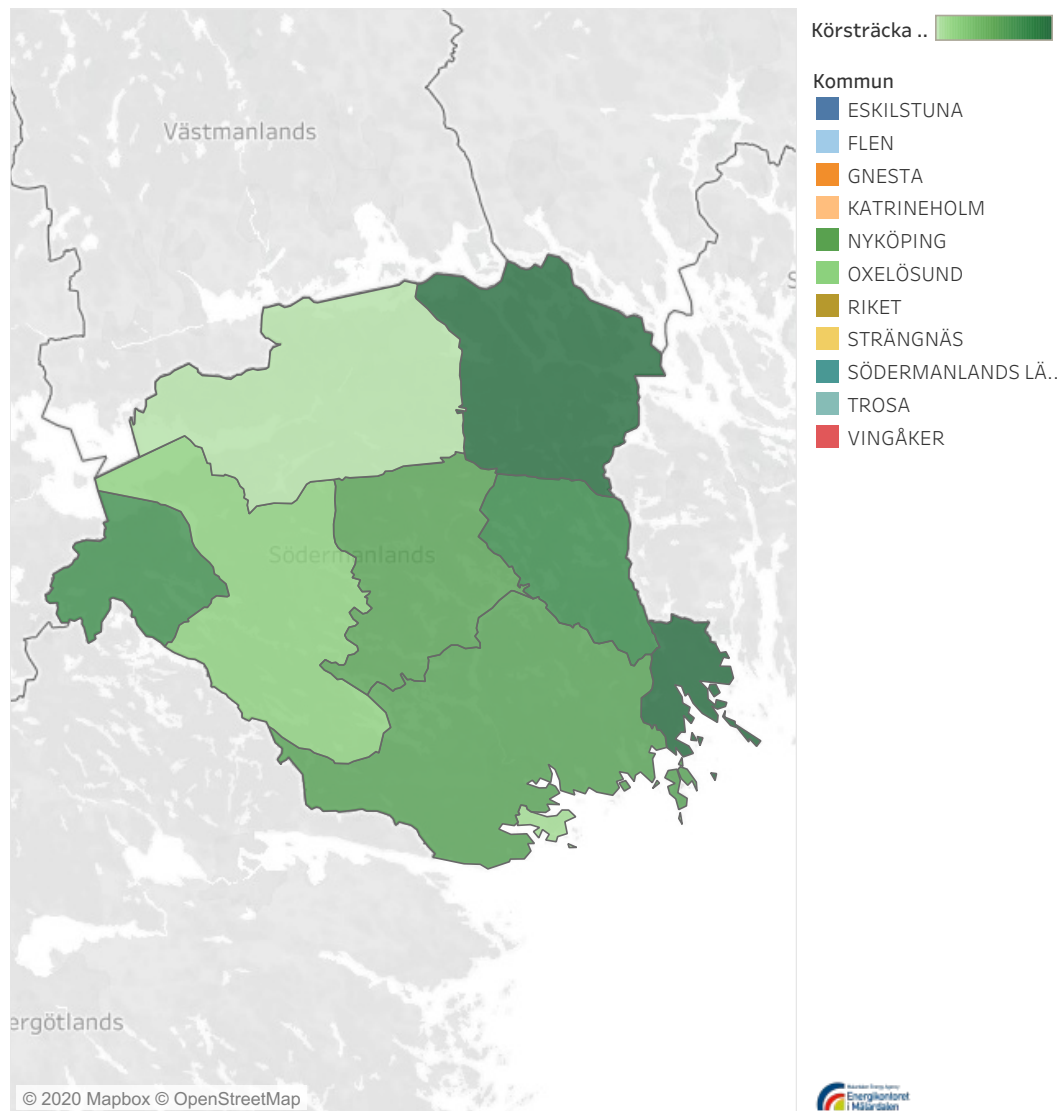
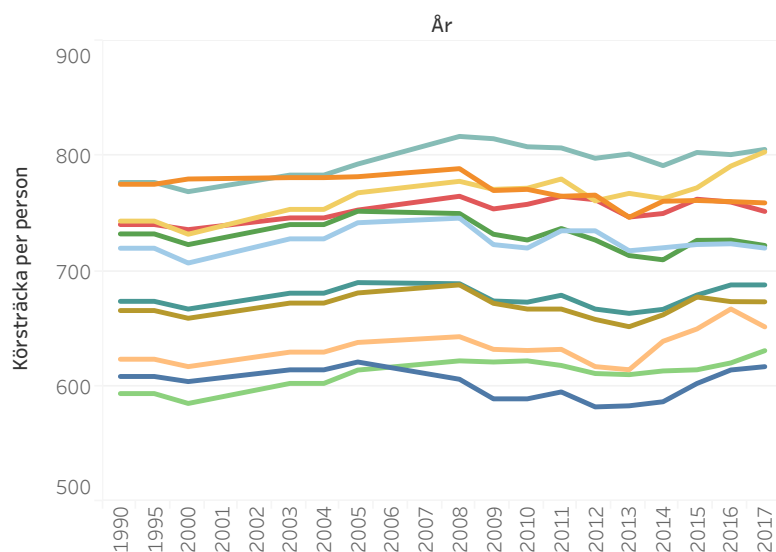
Eskilstuna Energiöversikt



2017 uppgick den genomsnittliga årliga körsträckan per invånare i Eskilstuna kommun till 617 mil. Det är 4 procent mer än den genomsnittliga årliga körsträckan under perioden 2012–2016 (fem år).

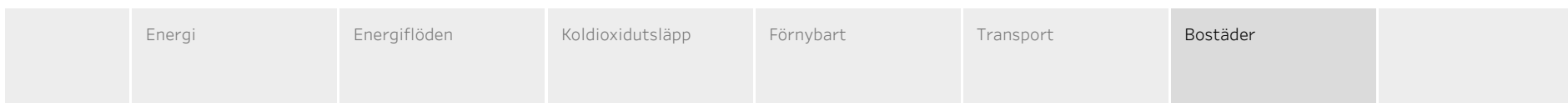
2017 var den genomsnittliga körsträckan per invånare i Södermanlands län som helhet 688 mil. Motsvarande siffra för hela Sverige var 673 mil per invånare. Kartan till höger beskriver den genomsnittliga årliga körsträckan per invånare för samtliga kommuner i länet.

2017 fanns 2021 miljöbilar inom Eskilstuna kommu..



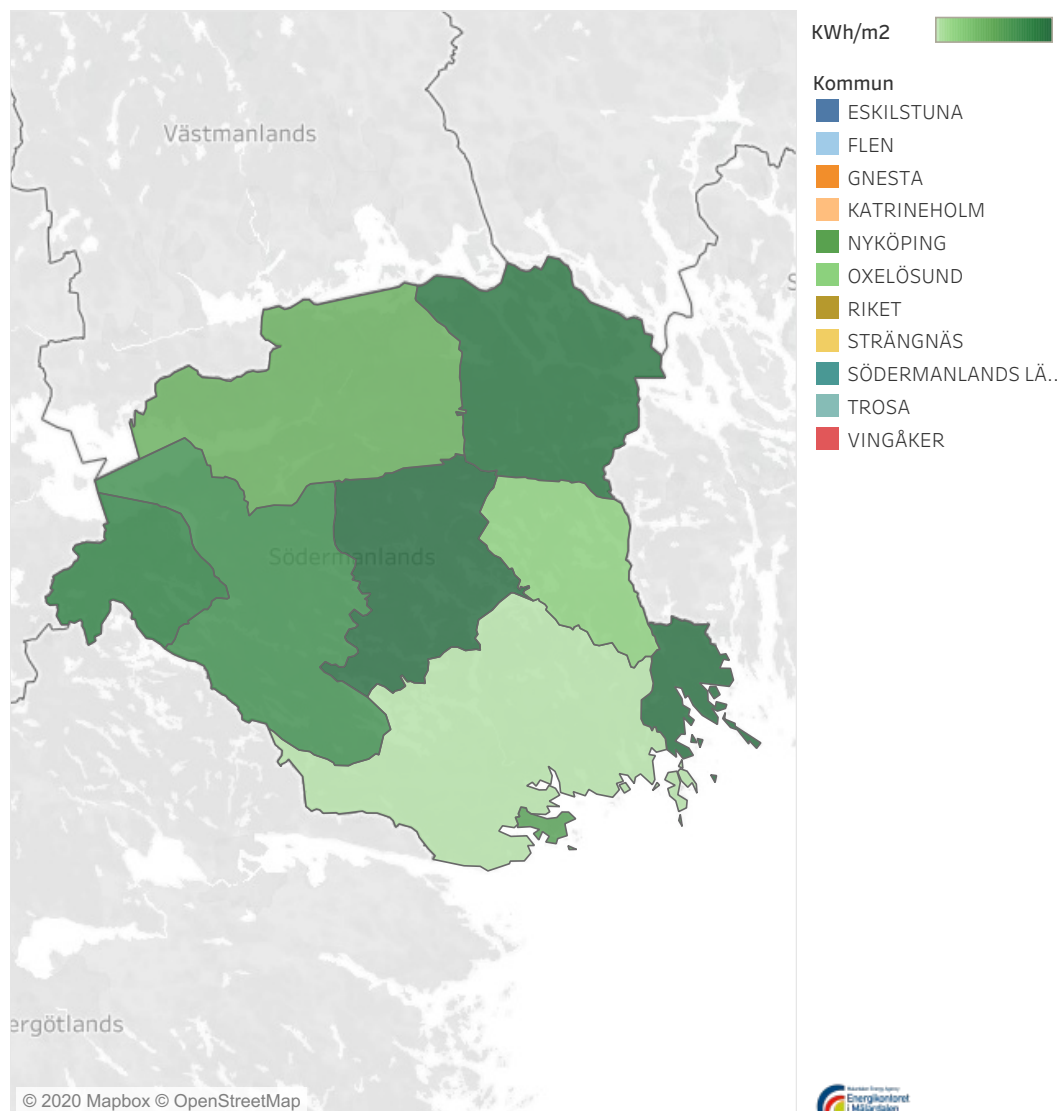
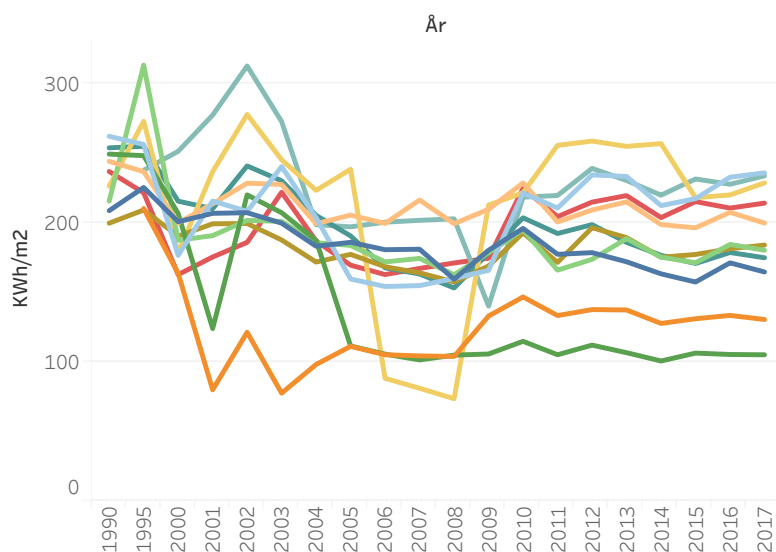
© 2020 Mapbox © OpenStreetMap

Eskilstuna Energiöversikt

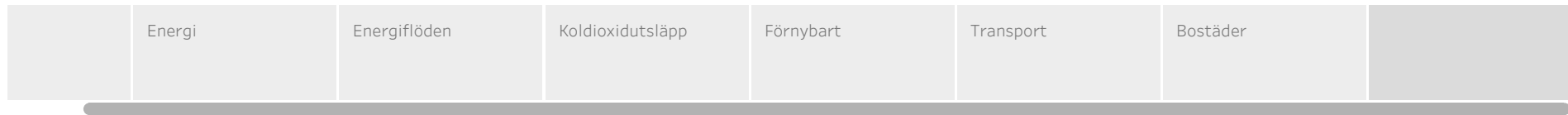


2017 uppgick energianvändningen i bostäder inom Eskilstuna kommun till 165 kWh per m² bostadsyta och 7460 kWh per invånare. Motsvarande värden för Södermanlands län som helhet var 175 kWh per m² bostadsyta och 7339 kWh per invånare. Motsvarande värden för hela Sverige var 184 kWh per m² bostadsyta och 7 538 kWh per invånare.

Kartan till höger beskriver den genomsnittliga årliga energianvändningen per m² bostadsyta och invånare för samtliga kommuner i länet.



Eskilstuna Energiöversikt



FRÅGOR?

Kontakta oss på Energikontoret i Mälardalen
info@energikontor.se

