

Ge oss kraft
att förändra
Pg.901909-2



Naturskyddsföreningen

Vindkraft på rätt plats

Isak Isaksson

SNFs syn på vindkraft

Naturskyddsföreningen anser

- att vindkraft bör kunna bidra med minst 30 TWh till år 2020
- att vindkraftverken ska etableras i lägen där de inte hotar höga natur- eller miljövärden, och med stor hänsyn till sociala värden
- att kommunerna ska ta ett aktivt ansvar för att så långt möjligt säkerställa detta i sin planering, samt
- att vindkraftverken i första hand ska lokaliseras till områden som redan är exploaterade eller bullerstörda, som utefter vägar och vid industriområden.



Risker med felplacerad vindkraft

- Konflikt med fågelliv och fladdermöss
- Ingrepp i orörd natur – vägbyggen och nya kraftledningar



Bra Miljöval el



Bra Miljöval el

Mål

- Förhindra att ny elenergi baseras på ohållbara energislag och gynna elenergi baserad på hållbara energislag
- Öka investeringarna i långsiktigt hållbara produktionskällor
- Minska konsumtionen av elenergi
- Minska den förnybara elenergis negativa konsekvenser på biologisk mångfald



Bra Miljöval el

All slags förnybar elenergi kan märkas med Bra Miljöval om produktionen uppfyller fastställda kriterier



Vindkraftplaceringar

Grupp A

Områden som är skyddade av lagstiftning i respektive land eller internationella konventioner.

- 1) Ramsarområden
- 2) Natura 2000-områden
- 3) Nationalparker
- 4) Naturreservat
- 5) Djur- och växtskyddsområden
- 6) Naturvårdsområden
- 7) Naturminnen
- 8) Biotopskyddsområden
- 9) Objekt i nationalparksplanen
- 10) Områden med naturvårdsavtal
- 11) Riksintresse obrutna fjäll
- 12) Objekt med skydd för landskapsbild

Vindkraftplaceringar

Grupp B

Områden som ingår i nationella utredningar av särskild värdefull natur och som inte ingår i kategori A ovan.

- 13) Värdefulla hagmarker identifierade i Jordbruksverkets TUVA-databas
- 14) Objekt i den nationella myrskyddsplanen
- 15) Statliga Naturskogar och Urskogsartade Skogar (SNUS-objekt)
- 16) Sveaskogs ekoparker
- 17) Nyckelbiotoper
- 18) Objekt med naturvärde

Vindkraftplaceringar

Grupp C

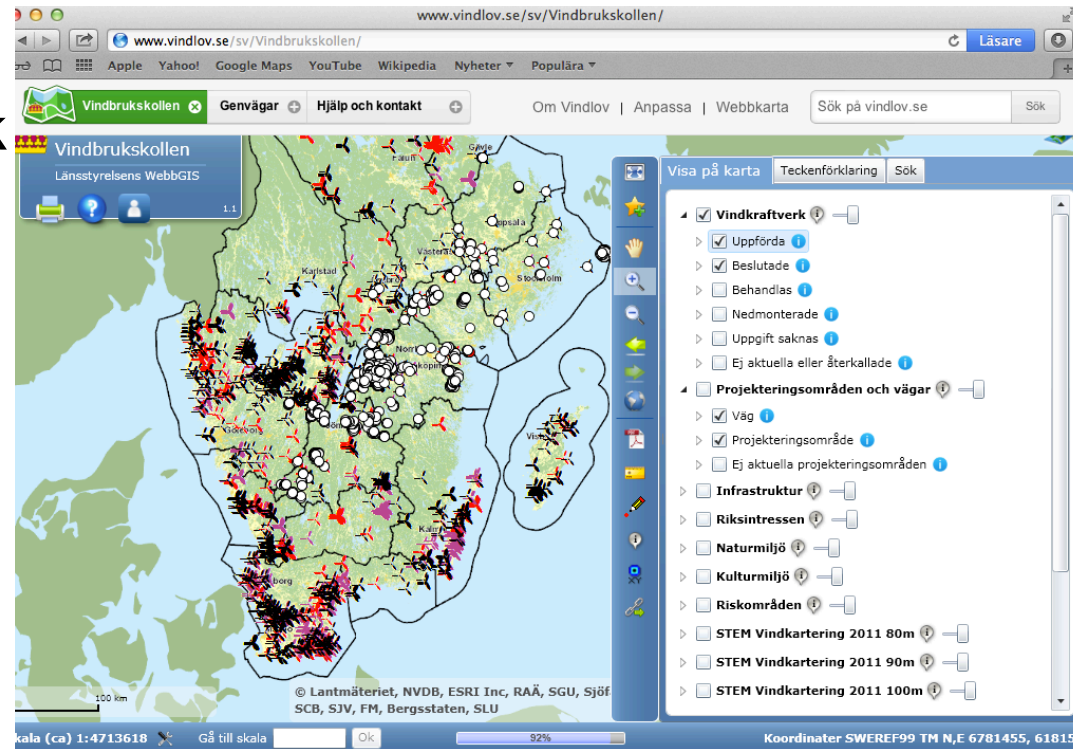
Viktiga fågel- och fladdermusområden samt värdefulla skogsområden som inte ingår i kategori A eller B ovan.

- 19) Områden utpekade som viktiga fågelområden, IBA, av Birdlife International
- 20) Viktiga flyttfågelområden, fågelrastplatser och fladdermusområden, som idag inte utgör IBA-område. Dessa områden utses av Naturskyddsföreningen.
- 21) Skyddsvärda skogsområden identifierade på Naturskyddsföreningens skogskarta.

Vindbrukskollen

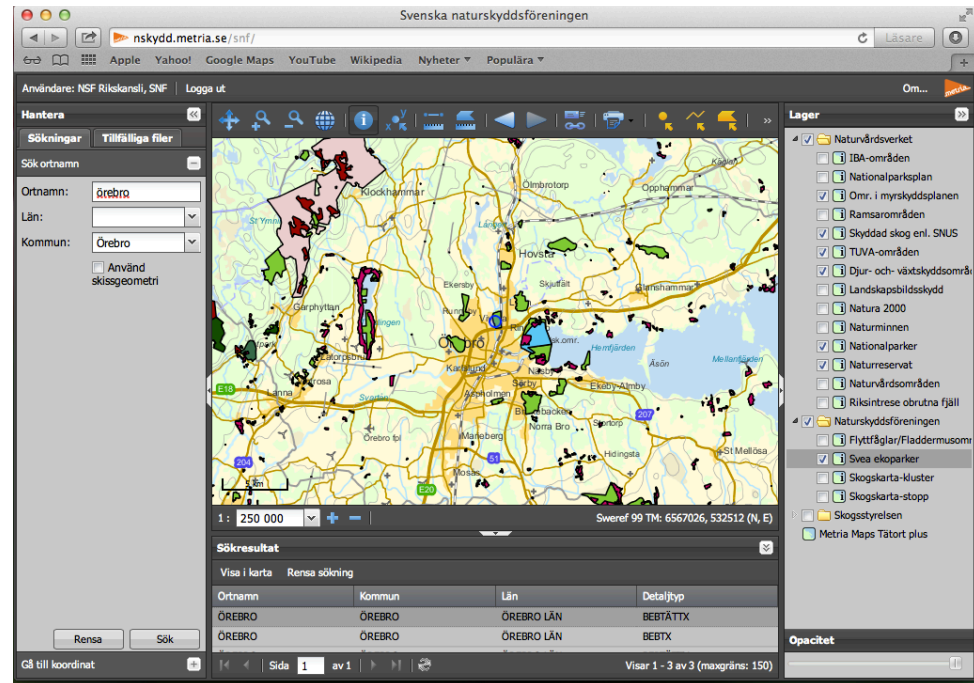
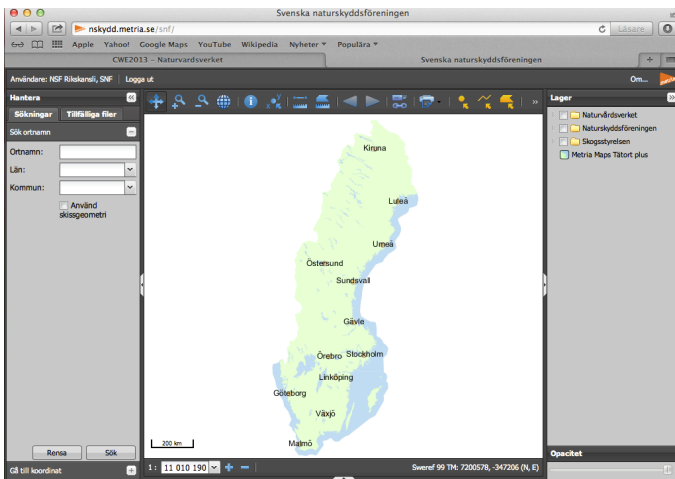
Ge oss kraft
att förändra
Pg.901909-2

En nationell karttjänst om
etablering av vindkraftverk
som ges ut av
länsstyrelserna



Kartfunktion Bra miljöval

Kan ge både
vindkraftsbolag och
kretsar information om
skyddade områden



Vindkraft på rätt plats

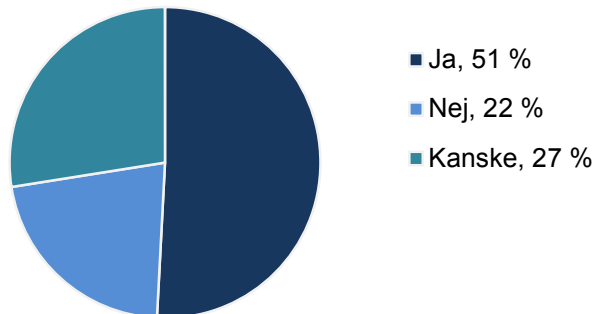
- En studiesatsning i samarbete med Studieförbundet
- Syfte att ge kretsar och länsförbund ökad kunskap så att den fortsatta vindkraftsutbyggnaden sker med bästa möjliga lokalisering



Vindkraft på rätt plats – förundersökning

Syfte att undersöka intresse av samt önskad fokus på en vindkraftutbildning hos kretsar

Andel tillfrågade kretsar intresserade av en vindkraftutbildning

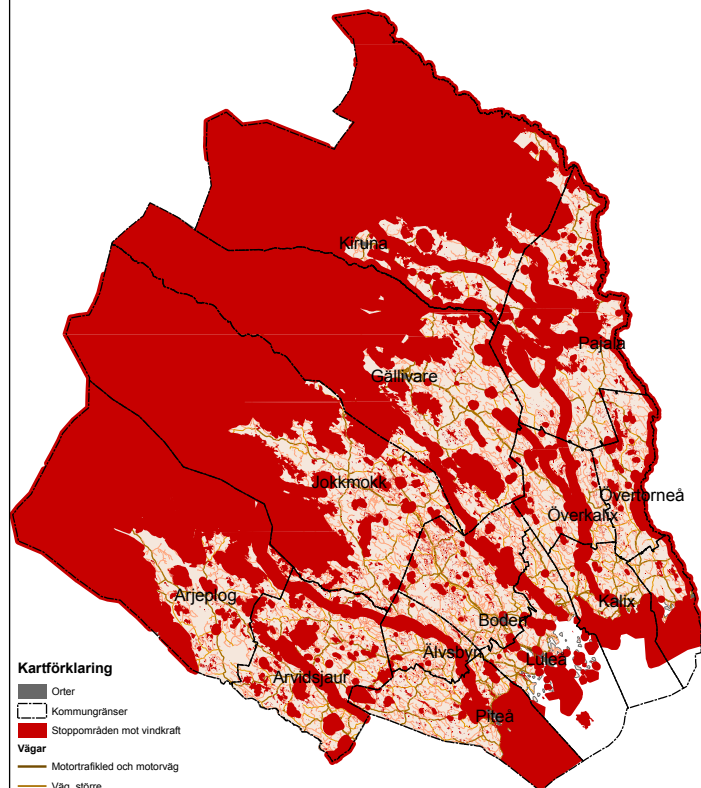


Lista på vilket fokus kretsarna tyckte att en fortbildning inom vindkraft ska ha	Antal kretsar
Naturvärden och hur de påverkas	39
Miljöjuridik (MKB och överklagan)	31
Allsidig utbildning	16
Påverkan på djurlivet (fåglar, fladdermöss m.m.)	18
Argument för och emot	11
Samhällsekonomiska aspekter och energifrågor	9
Vet ej/inget svar	9
Naturskyddsföreningens ståndpunkt	5
Ökat samarbete inom föreningen	5
Hänsyn till människor och turism	4
Forskningsresultat (exempelvis Naturvårdsverkets projekt vindval)	3
Buller	3
Småskalig vindkraft (driva själv/köpa in sig)	3
Art- och habitatdirektivet	2
Politisk påverkan (hur man påverkar kommun, myndigheter och exploitörer)	2
Klimatfokus	1
Estetiska värden	1
Lokal kännedom (t.ex. om naturen i kommunen och kommunens inställning till vindkraft)	1
Fragmenteringsfrågor	1
Placering av vindkraftsverk	1

Stoppkarta och förslagsområden framtagna av Norrbottens länsförbund

Stoppområden mot vindkraft i Norrbottens län

Områden som hålls fria från vindkraftverk av naturvårdsskäl i Norrbottens län



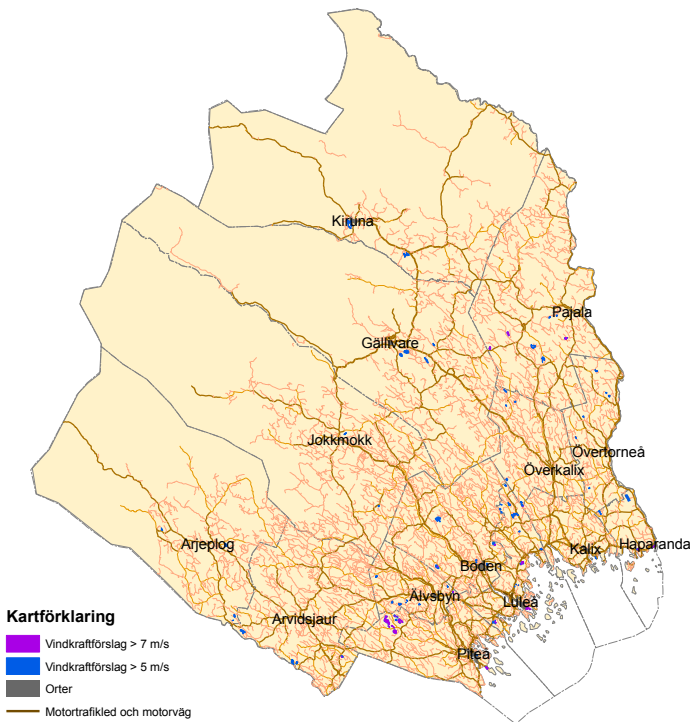
Framställd av Naturskyddsföreningen i Norrbottens län, version 2012-01-19

Baseerad på naturvårdens olika riksintressen, skyddade områden, områden med dokumenterat höga naturvärden identifierade vid inventeringar i såväl officiell som ideell regi, samt skyddsområden i särskilda fall.

Vägar, orter, adm gränser © Lantmäteriet Gävle 2011. Medgivande I 2011/1207

Förslagsområden för vindkraft i Norrbottens län

Områden som föreslås utredas som möjlig lokalisering för vindkraft, ur både energi- och naturvärdesaspekt.



Framställd av Naturskyddsföreningen i Norrbottens län, version 2012-01-19

Baseerad på förslag från föreningens kretsar som med lokalkännedom eftersträvat undvika konfliktrisker. Från förslagen utvald platserna med bäst vindlagen. Angivna årsmedelvinduppgifter gäller på 100 m nivå. Endast platser utanför stoppområdena ingår. Hänsyn tagen till rennäringsens riksintressen.

Vägar, orter, adm gränser © Lantmäteriet Gävle 2011. Medgivande I 2011/1207

Naturskyddsföreningens vindbruksplan i Dalsland

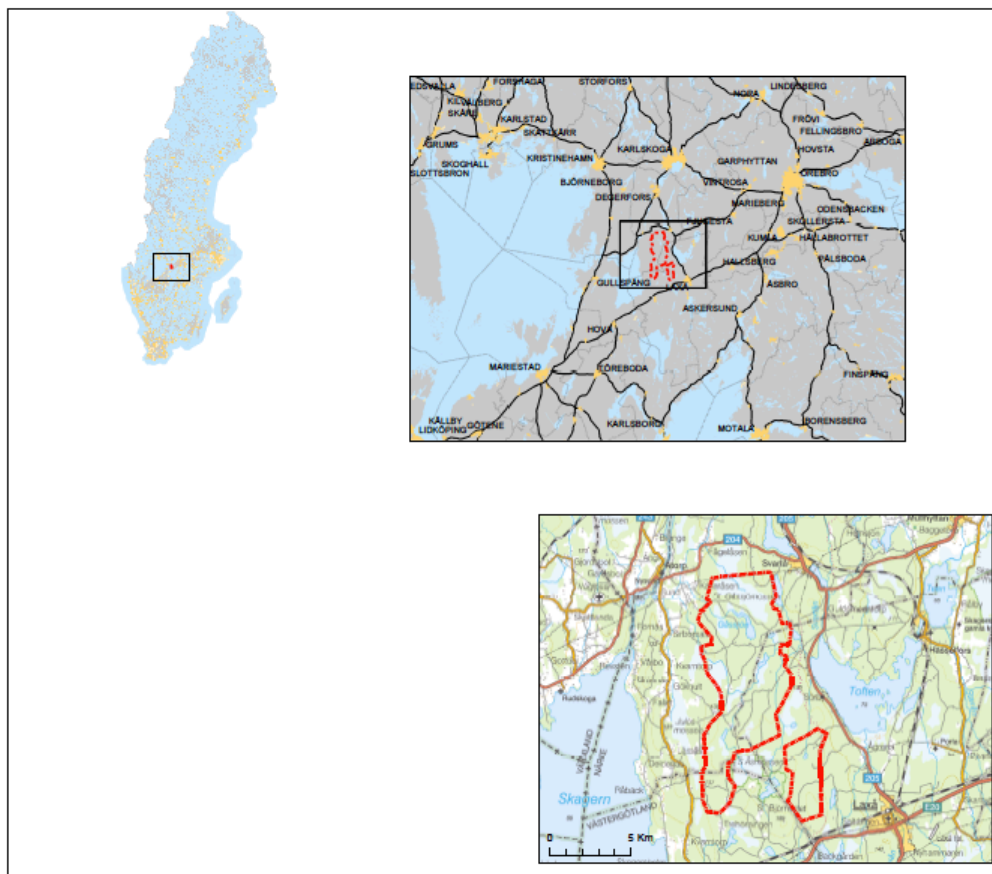
Ge oss kraft
att förändra
Pg.901909-2

Kretsarna i Dalsland tog gemensamt fram en vindkraftsplan med målet att peka ut områden där vindkraftutbyggnad kan ske utan naturpåverkan



9

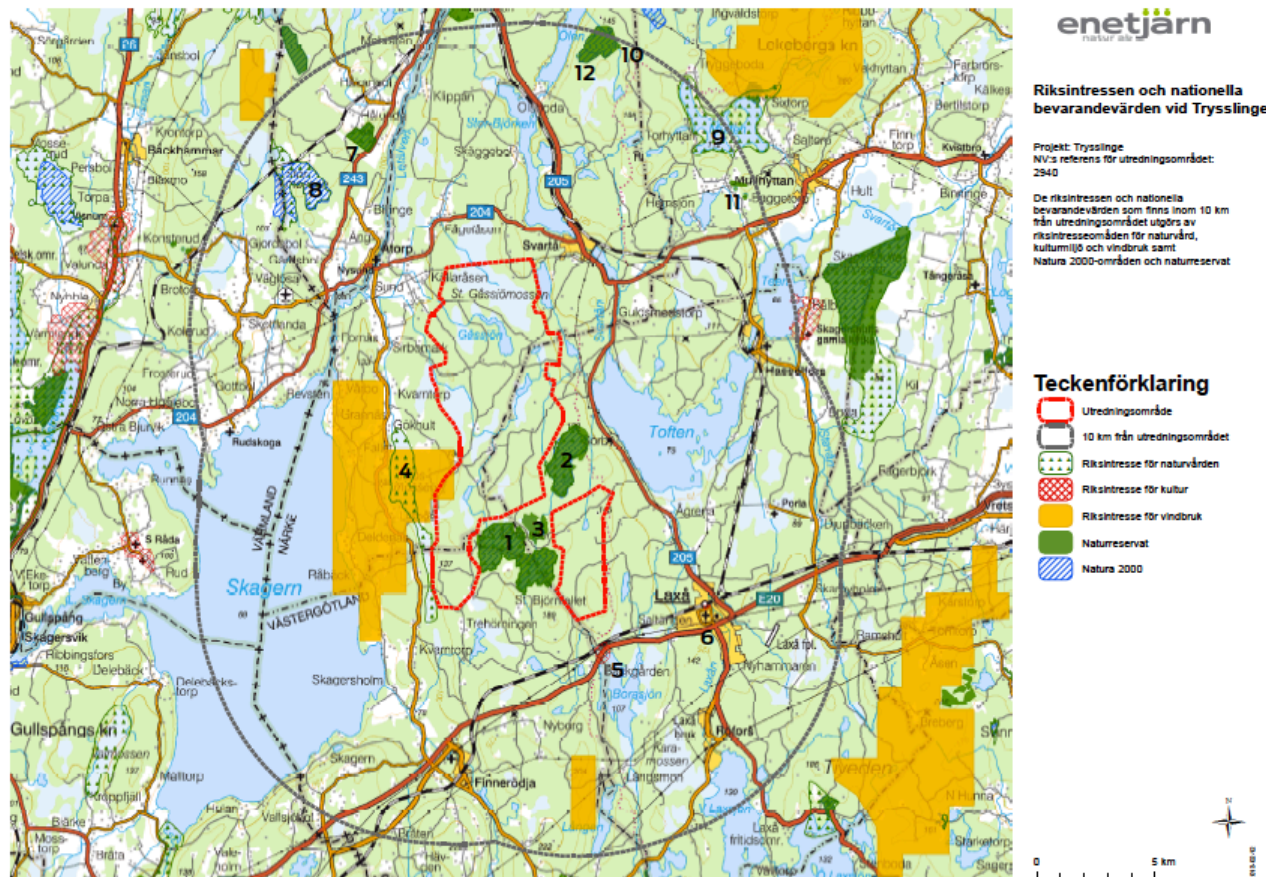
Nordisk Vindkraft - Trysslinge



Nordisk Vindkraft – Trysslinge

Ge oss kraft
att förändra
Pg.901909-2

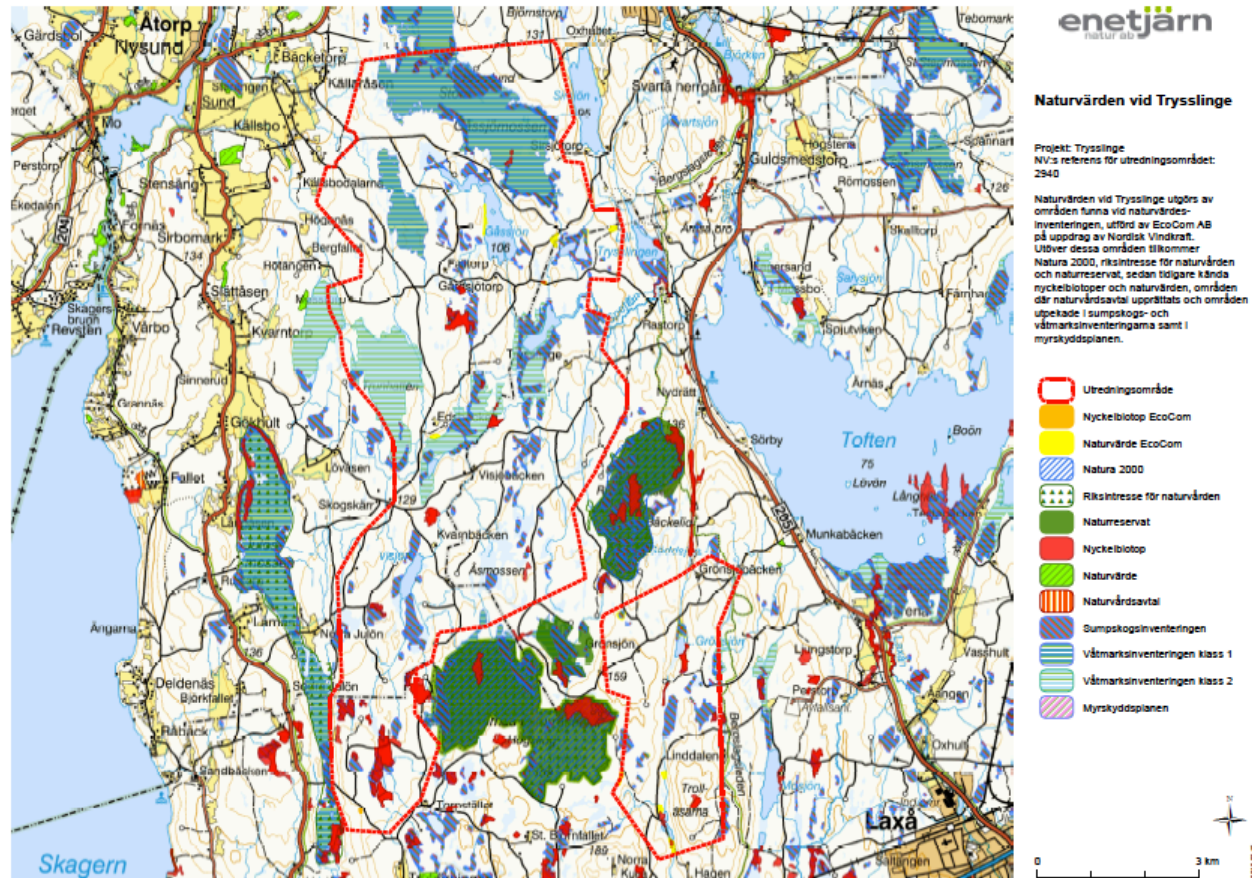
Riksintressen och nationella bevarandevärden



Nordisk Vindkraft – Trysslinge

Naturvärden

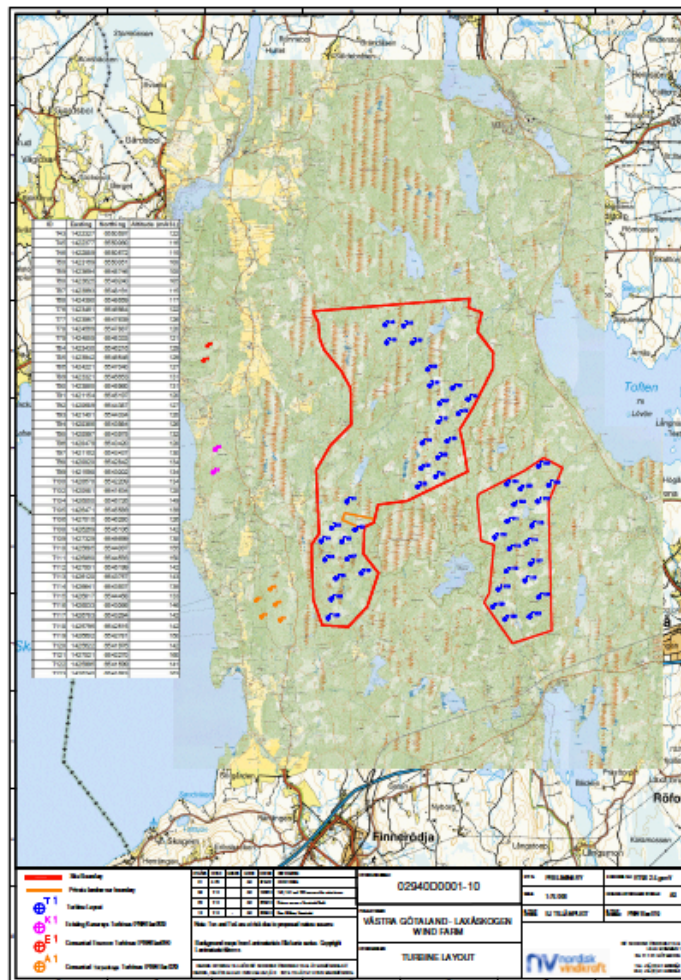
Ge oss kraft
att förändra
Pg.901909-2



Nordisk Vindkraft – Trysslinge

Ge oss kraft
att förändra
Pg.901909-2

Preliminär placering av turbinerna



Nordisk Vindkraft - Trysslinge

Ge oss kraft
att förändra.
Pg.901909-2



Tack!

Ge oss kraft
att förändra
Pg.901909-2

